



**T.C.**  
**VİRANŞEHİR KAYMAKAMLIĞI**  
**TAŞYAKA ORTAOKULU MÜDÜRLÜĞÜ**

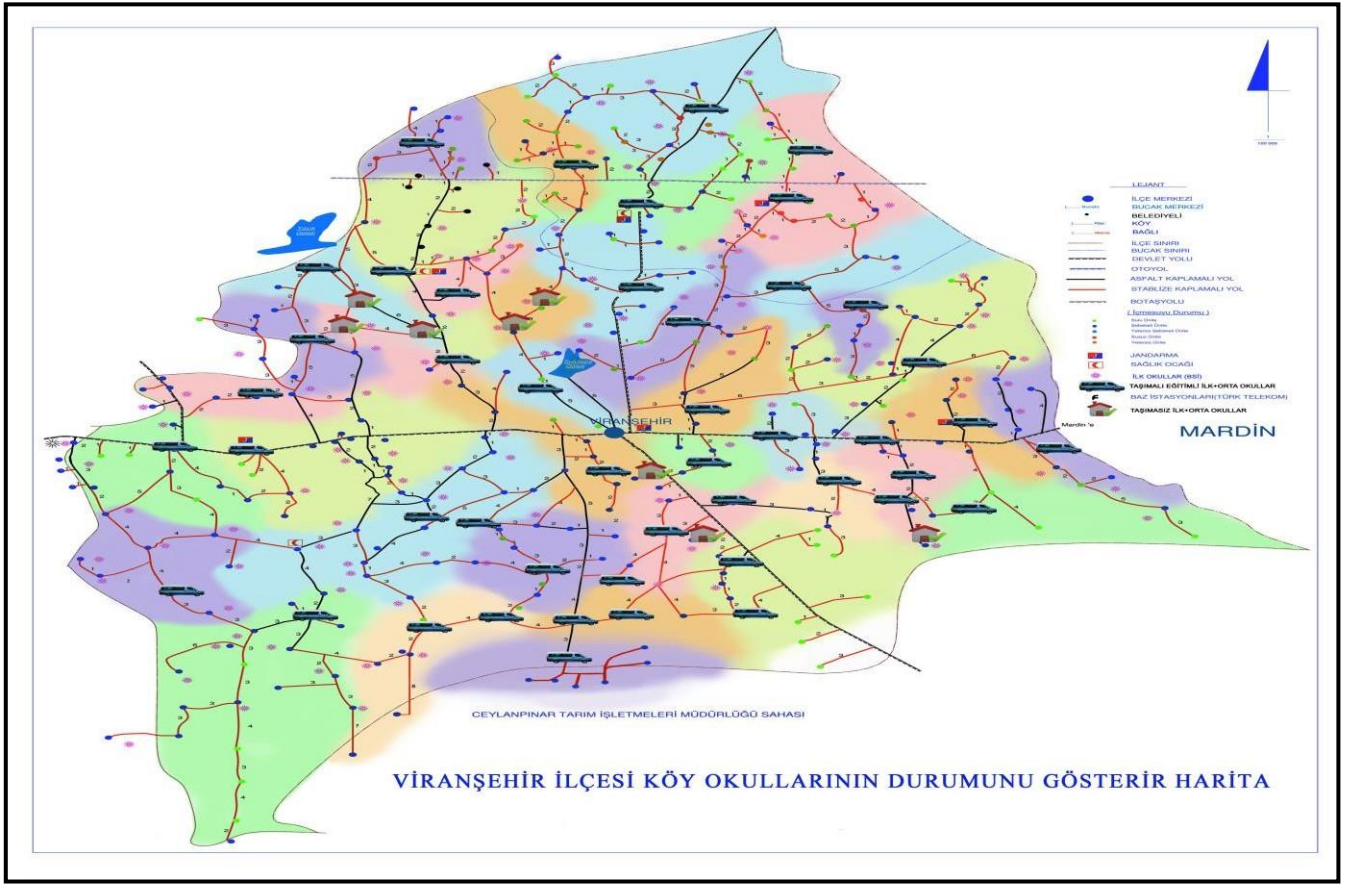


**2024-2028 STRATEJİK PLAN**



En mühim ve feyizli vazifelerimiz Milli Eğitim işleridir. Milli eğitim işlerinde mutlaka muzaffer olmak lazımdır. Bir milletin hakiki kurtuluşu ancak bu suretle olur. Eğitimidir ki bir milleti ya özgür, bağımsız, şanlı ve yüce bir toplum olarak yaşatır ya da köleliğe ve yoksulluğa iter.”

*M. Kemal Atatürk*  
Mustafa Kemal Atatürk



## Taşyaka Ortaokulu Bilgileri

| İli: Şanlıurfa   |                     | İlçesi: Viranşehir   |                                                                                                                                 |
|------------------|---------------------|----------------------|---------------------------------------------------------------------------------------------------------------------------------|
| Adres            | Taşyaka Küme Evleri | Coğrafi Konum (Link) | <a href="https://tr.wikipedia.org/wiki/Taşyaka,_Viranşehir#/map/0">https://tr.wikipedia.org/wiki/Taşyaka,_Viranşehir#/map/0</a> |
| Telefon Numarası | 05448218171         | Faks Numarası        | -                                                                                                                               |
| E Posta Adresi   | 710979@meb.k12.tr   | Web Sayfası Adresi   | <a href="https://tasyakaortaokulu63.meb.k12.tr/">https://tasyakaortaokulu63.meb.k12.tr/</a>                                     |
| Kurum Kodu       | 710979              | Öğretim Şekli        | Tam Öğretim                                                                                                                     |



## **SUNUŐ**

Günümüzde çok hızlı deęişimler, akıllara durgunluk verecek derecede bilimsel ve teknolojik gelişmeler yaşanmaktadır. Kültür düzeyi yükselen insanların sosyal anlayışları da ve toplumun bireylerden bekledięi becerilerde farklılaşmaktadır. Bütün bunlar ise eğitim alanında deęişim ve gelişimin hızla sağlanmasının gerektirmektedir.

Deęişimlere, yeniliklere ayak uydurmak ve bulunduęun noktadan daha ileriye gitmek şüphesiz ki düzenli ve planlı bir çalışmanın sonucu olacaktır. Misyonumuz, Vizyonumuz ve hedeflerimiz doğrultusunda yapmış olduęumuz planlamalar geçmişte yol göstericimiz olduęu gibi; şimdi yaptığımız planlamada geleceğimizin yol göstericisi olacaktır.

Sevgi ve başarı dilekleriyle...

**Nurullah DARI**  
**Okul Müdür**

# İÇİNDEKİLER

## 1. GİRİŞ VE STRATEJİK PLANIN HAZIRLIK SÜRECİ

- 1.1. Strateji Geliştirme Süreci Kurulu ve Stratejik Plan Ekibi
- 1.2. Planlama Süreci

## 2. DURUM ANALİZİ

- 2.1. Kurumsal Tarihçe
- 2.2. Uygulanmakta Olan Planın Değerlendirilmesi
- 2.3. Mevzuat Analizi
- 2.4. Üst Politika Belgelerinin Analizi
- 2.5. Faaliyet Alanları ile Ürün ve Hizmetlerin Belirlenmesi
- 2.6. Paydaş Analizi
- 2.7. Kuruluş İçi Analiz
  - 2.7.1. Teşkilat Yapısı
  - 2.7.2. İnsan Kaynakları
  - 2.7.3. Teknolojik Düzey
  - 2.7.4. Mali Kaynaklar
  - 2.7.5. İstatistik Veriler
- 2.8. Dış Çevre Analizi (Politik, Ekonomik, Sosyal, Teknolojik, Yasal ve Çevresel Çevre Analizi -PESTLE)
- 2.9. Güçlü ve Zayıf Yönler ile Fırsatlar ve Tehditler (GZFT) Analizi
- 2.10. Tespit ve İhtiyaçların Belirlenmesi

## 3. GELECEĞE BAKIŞ

- 3.1. Misyon
- 3.2. Vizyon
- 3.3. Temel Değerler

## 4. AMAÇ, HEDEF VE STRATEJİLERİN BELİRLENMESİ

- 4.1. Amaçlar
- 4.2. Hedefler
- 4.3. Performans Göstergeleri
- 4.4. Stratejilerin Belirlenmesi
- 4.5. Maliyetlendirme

## 5. İZLEME VE DEĞERLENDİRME

## 6. Tablo / Ekler

# 1. GİRİŞ VE STRATEJİK PLANIN HAZIRLIK SÜRECİ

## 1.1. Strateji Geliştirme Kurulu ve Stratejik Plan Ekibi

**Strateji Geliştirme Kurulu:** Okul müdürünün başkanlığında, bir okul Müdür Yardımcısı, bir öğretmen ve okul/aile birliği başkanı ile bir yönetim kurulu üyesi olmak üzere 5 kişiden oluşan üst kurul kurulur.

**Stratejik Plan Ekibi:** Okul Müdürü tarafından görevlendirilen ve üst kurul üyesi olmayan Müdür Yardımcısı başkanlığında, belirlenen öğretmenler ve gönüllü velilerden oluşur.

**Tablo 1. Strateji Geliştirme Kurulu ve Stratejik Plan Ekibi Tablosu**

| Strateji Geliştirme Kurulu Bilgileri |                           | Stratejik Plan Ekibi Bilgileri |                         |
|--------------------------------------|---------------------------|--------------------------------|-------------------------|
| Adı Soyadı                           | Ünvanı                    | Adı Soyadı                     | Ünvanı                  |
| Nurullah DARI                        | Okul Müdürü               | Ahmet YILMAZOĞLU               | Müdür Yardımcısı        |
| Ahmet YILMAZOĞLU                     | Müdür Yardımcısı          | Önder YILDIZ                   | Fen Bilimleri Öğretmeni |
| Betül BAHÇECİOĞLU                    | Matematik Öğretmeni       | Hatice YILDIZ                  | Okul Öncesi Öğretmeni   |
| Yunus DEMİR                          | Yönetim Kurul Üyesi       | Zozan DOĞAN                    | Türkçe Öğretmeni        |
| Cengiz GÜNEŞ                         | Okul Aile Birliği Başkanı | Muazzez GÜNEŞ                  | Veli                    |
|                                      |                           | Fatma BEYAZ                    | Veli                    |

## 1.2. Planlama Süreci:

2024-2028 dönemi stratejik plan hazırlanma süreci Strateji Geliştirme Kurulu ve Stratejik Plan Ekibi'nin oluşturulması ile başlamıştır. Ekip tarafından oluşturulan çalışma takvimi kapsamında ilk aşamada durum analizi çalışmaları yapılmış ve durum analizi aşamasında, paydaşlarımızın plan sürecine aktif katılımını sağlamak üzere paydaş anketi, toplantı ve görüşmeler yapılmıştır. Durum analizinin ardından geleceğe yönelim bölümüne geçilerek okulumuzun/kurumumuzun amaç, hedef, gösterge ve stratejileri belirlenmiştir. Planın hazırlanması aşamaları DYS 'den gelen çizelgeye göre yapılmıştır.

## 2. DURUM ANALİZİ

Stratejik planlama sürecinin ilk adımı olan durum analizi, okulumuzun/kurumumuzun “neredeyiz?” sorusuna cevap vermektedir. Okulumuzun/kurumumuzun geleceğe yönelik amaç, hedef ve stratejiler geliştirebilmesi için öncelikle mevcut durumda hangi kaynaklara sahip olduğu ya da hangi yönlerinin eksik olduğu ayrıca, okulumuzun/kurumumuzun kontrolü dışındaki olumlu ya da olumsuz gelişmelerin neler olduğu değerlendirilmiştir. Dolayısıyla bu analiz, okulumuzun/kurumumuzun kendisini ve çevresini daha iyi tanımasına yardımcı olacak ve stratejik planın sonraki aşamalarından daha sağlıklı sonuçlar elde edilmesini sağlayacaktır.

Durum analizi bölümünde, aşağıdaki hususlarla ilgili analiz ve değerlendirmeler yapılmıştır;

- Kurumsal tarihçe
- Uygulanmakta olan planın değerlendirilmesi
- Mevzuat analizi
- Üst politika belgelerinin analizi
- Faaliyet alanları ile ürün ve hizmetlerin belirlenmesi
- Paydaş analizi
- Kuruluş içi analiz
- Dış çevre analizi (Politik, ekonomik, sosyal, teknolojik, yasal ve çevresel analiz)
- Güçlü ve zayıf yönler ile fırsatlar ve tehditler (GZFT) analizi

## 2.1. Kurumsal Tarihçe

Okulumuz Şanlıurfa ilinin Viranşehir ilçesinin doğusunda olup Mardin yolu üzerinde 22. Kilometresinde olup 2 kilometre asfalt yoldan batı kısmında bulunmaktadır. Okulumuz 2005 yılında birleştirilmiş sınıf olarak açılmış olup 2010-2011 yılında sekiz derslik yapılmış ve 8 yıllık eğitime başlamıştır.

Okulumuzda normal eğitim yapılmaktadır. Anasınıfı öğrencisi 6, ortaokulda da 61 öğrenci olup toplam 67 öğrenci eğitim hayatına devam etmektedir. İlkokulda 1 anasınıfı şubesi olup sabahçı şeklinde devam etmektedir. Ortaokulda sınıflar tek şube olmak üzere toplamda 4 şubemiz vardır.

Eski birleştirilmiş sınıfını Kütüphane olarak kullanıyoruz. Okulumuzda lojman bulunmamaktadır. Eski okul binamızı yemekhane ve depo olarak kullanılmaktadır. Okulumuzda özellikle BİGEP kapsamında birçok yarışmalar, etkinlikler ve uygulamalar yapılmaktadır.

## 2.2. Uygulanmakta Olan Stratejik Planın Değerlendirilmesi

Uygulanmakta olan stratejik planın değerlendirilmesi, planın uygulanmış olan dönemine ilişkin hedef ve göstergeler bazında gerçekleşme düzeyi ile başarı ve başarısızlık Nedenlerini içerir. Bu çalışmanın amacı; yeni stratejik planda yer alacak amaç, hedef ve Performans göstergelerinin doğru bir çerçevede belirlenmesini temin etmektir. Bu çalışma için uygulanmakta olan stratejik planın izleme ve değerlendirme bölümünde detayları verilen stratejik plan izleme ile stratejik plan değerlendirme tablolarından yararlanır.

Uygulanmakta olan stratejik planın değerlendirilmesi sonucu hedef ve performans Göstergelerinde hedeflenen sonuçlara ulaşılması durumunda;

- Mevcut çevre şartları, riskler ve üst politika belgelerinden gelen sorumluluklar dikkate alındığında söz konusu hedeflerin yeni planda yer alıp almaması hususu değerlendirilir.

- Stratejik planda amacın farklı açılardan iyileştirilmesi ihtiyacı bulunması durumunda yeni hedef ve performans göstergeleri belirlenir.

Uygulanmakta olan stratejik planın değerlendirilmesi sonucu hedef ve performans göstergelerinde hedeflenen sonuçlara ulaşamaması durumunda ise

- Hedef ve performans göstergesi ile bunlara ilişkin değerlerin doğru belirlenip belirlenmediğine,

- Mevcut çevre şartları, riskler ve üst politika belgelerinden gelen sorumluluklar dikkate alındığında söz konusu hedeflerin yeni planda yer alıp almaması gerektiğine karar verilir.



**Tablo 2. Uygulanmakta Olan Stratejik Planın Deęerlendirme Tablosu**

| PG NO | PERFORMANS GÖSTERGESİ                                                                                                                      | 2022 Yılı<br>Hedef | 2022 Yılı<br>Gerçekleşme<br>Durumu | 2023 Yılı<br>Hedef | 2023 Yılı<br>Gerçekleşme<br>Durumu |
|-------|--------------------------------------------------------------------------------------------------------------------------------------------|--------------------|------------------------------------|--------------------|------------------------------------|
| 1     | Ortaokulda bir eğitim ve öğretim döneminde bilimsel, kültürel, sanatsal ve sportif alanlarda en az bir faaliyete katılan öğrenci oranı (%) | %60                | %63                                | %75                | %71                                |
| 2     | Ortaokulda bir eğitim ve öğretim döneminde bilimsel, kültürel, sanatsal ve sportif alanlarda en az bir faaliyete katılan öğrenci oranı (%) | %60                | %62                                | %75                | %70                                |
| 3     | İlkokulda 20 gün ve üzeri devamsız öğrenci oranı (%)                                                                                       | %8                 | %70                                | %5                 | %80                                |
| 4     | Öğrenci başına okunan kitap sayısı (ortaokulda)                                                                                            | 10                 | 8                                  | 20                 | 15                                 |
| 5     | Yabancı dil eğitimine yönelik olarak yapılan etkinlik sayısı                                                                               | 5                  | 2                                  | 6                  | 3                                  |
| 6     | Erken çocukluk eğitiminde desteklenen şartları elverişsiz öğrenci sayısı                                                                   | 3                  | 3                                  | -                  | -                                  |
| 7     | Eğitim kayıt bölgelerinde kurulan okul ve mahalle spor kulüplerinden yararlanan öğrenci oranı (Temel eğitim)(%)                            | %2                 | %3                                 | %4                 | -                                  |

### 2.3. Yasal Yükümlülükler ve Mevzuat Analizi

Mevzuat analizinde okul/kuruma görev ve sorumluluk yükleyen, okul/kurumun faaliyet alanını düzenleyen mevzuat gözden geçirilerek yasal yükümlülükler listesi oluşturulur.

Mevzuat analizinin çıktıları daha sonraki aşamada okul/kurumun faaliyet alanlarının ve Misyon bildiriminin belirlenmesinde ve geleceğe bakışının oluşturulmasında ve/veya gözden geçirilmesinde kullanılır. Mevzuat analiziyle amaç ve hedeflerin sınırları çizilir. İdarenin, görevlerini yürütürken bu sınırların dışına çıkmaması gerekir. Okul/kurumun mevzuattan kaynaklanan yükümlülükleri, bu yükümlülüklerin mevzuatın hangi maddesine dayandığı ile bu yasal yükümlülüklerle ilişkin tespitler ve ihtiyaçlar mevzuat analizi sürecinde cevaplanması gereken sorular çerçevesinde ortaya konulur.

| <b>Yasal Yükümlülükler ve Mevzuat Analizi Aşamasında Cevaplandırılması Gereken Temel Sorular</b>                                                                                                                                                                                                                                                                                         |
|------------------------------------------------------------------------------------------------------------------------------------------------------------------------------------------------------------------------------------------------------------------------------------------------------------------------------------------------------------------------------------------|
| <input type="checkbox"/> Okul/kurumun çalışma usulleri ve iş süreçlerine ilişkin hangi düzenlemeler bulunmaktadır?<br><input type="checkbox"/> Okul/kurum tarafından sunulan ürün ve hizmetler nelerdir? Bunların yararlanıcıları kimlerdir?<br><input type="checkbox"/> Okul/kurum tarafından sunulan ürün ve hizmetlerin nitelik ve niceliğine ilişkin ne gibi hükümler bulunmaktadır. |

## 2.4. Üst Politika Belgeleri Analizi

Üst politika belgeleri;

- 12. Kalkınma Planı
- Cumhurbaşkanlığı Programı,
- Orta Vadeli Program,
- Cumhurbaşkanlığı Yıllık Programı,
- Millî Eğitim Bakanlığı Stratejik Planı,
- İl Millî Eğitim Müdürlüğü Stratejik Planı,
- İlçe Millî Eğitim Müdürlüğü Stratejik Planı ile
- Okul/kurumu ilgilendiren ulusal, bölgesel ve sektörel strateji eylem planlarını ifade eder.

Kurumun faaliyet alanları ile Kalkınma Planı, diğer plan ve programlarda yer alan amaç, ilke ve politikalar arasındaki uyuma bakılır.

**Tablo 3. Üst Politika Belgeleri Analizi Tablosu**

| <b>Üst Politika Belgesi</b>                                                                                           | <b>İlgili Bölüm / Referans</b> | <b>Verilen Görevler / İhtiyaçlar</b>                                                                                                       |
|-----------------------------------------------------------------------------------------------------------------------|--------------------------------|--------------------------------------------------------------------------------------------------------------------------------------------|
| 5018 sayılı Kamu Mali Yönetimi ve Kontrol Kanunu                                                                      | • 9. Madde, • 41. Madde        | Kurum Faaliyetlerinde bütçenin etkin ve verimli kullanımı Stratejik Plan Hazırlama Performans Programı Hazırlama Faaliyet Raporu Hazırlama |
| 30344 sayılı Kamu İdarelerinde Stratejik Plan Hazırlamaya İlişkin Usul ve Esaslar Hakkında Yönetmelik (26 Şubat 2018) | Tümü                           | 5 yıllık hedefleri içeren Stratejik Plan hazırlanması                                                                                      |
| Kamu İdareleri İçin Stratejik Plan Hazırlama Kılavuzu (26 Şubat 2018)                                                 | Tümü                           | 5 yıllık hedefleri içeren Stratejik Plan hazırlanması                                                                                      |
| 2018/16 sayılı Genelge, 2019-2023 Stratejik Plan Hazırlık Çalışmaları (18 Eylül 2018)                                 | Tümü                           | 2024-2028 Stratejik Planının Hazırlanması                                                                                                  |
| MEB 2024-2028 Stratejik Plan Hazırlık Programı (18 Eylül 2023)                                                        | Tümü                           | 2024-2028 Stratejik Planının Hazırlanması                                                                                                  |
| MEB 2019-2023 Stratejik Planı                                                                                         | Tümü                           | MEB Politikaları Konusunda Taşra Teşkilatına Rehberlik                                                                                     |
| Kamu İdarelerince Hazırlanacak Performans Programları Hakkında Yönetmelik                                             | Tümü                           | 5 yıllık kurumsal hedeflerin her bir mali yıl için ifade edilmesi                                                                          |
| Kamu İdarelerince Hazırlanacak Faaliyet Raporu Hakkında Yönetmelik                                                    | Tümü                           | Her bir mali yıl için belirlenen hedeflerin gerçekleşme durumlarının tespiti, raporlanması                                                 |
| Şanlıurfa İl MEM 2024-2028 Stratejik Planı                                                                            | Tümü                           |                                                                                                                                            |
| Viranşehir İlçe MEM 2024-2028 Stratejik Planı                                                                         | Tümü                           |                                                                                                                                            |

## 2.5. Faaliyet Alanları ile Ürün/Hizmetlerin Belirlenmesi

Mevzuat analizi çıktıları dolayısıyla görev ve sorumluluklar dikkate alınarak okul/kurumun sunduğu temel ürün ve hizmetler belirlenir. Belirlenen ürün ve hizmetler Tablo 3'te belirtildiği gibi belirli faaliyet alanları altında toplulaştırılmıştır. Faaliyet alanları ile ürün ve hizmetlerin belirlenmesi amaç, hedef ve stratejilerin oluşturulması aşamasında yönlendirici olacaktır.

**Tablo 4. Faaliyet Alanlar/Ürün ve Hizmetler Tablosu**

| <b>Faaliyet Alanı</b>                                                                         | <b>Ürün / Hizmetler</b>                                                                                 |
|-----------------------------------------------------------------------------------------------|---------------------------------------------------------------------------------------------------------|
| <b>Öğretim / Eğitim Faaliyetleri</b>                                                          | <b>Öğrenci İşleri</b><br>Kayıt-nakil işleri<br>Devam-devamsızlık<br>Sınıf geçme<br>Sınav hizmetleri     |
| <b>Rehberlik faaliyetleri</b>                                                                 | Öğrencilere rehberlik yapmak<br>Velilere rehberlik etmek<br>Rehberlik faaliyetlerini yürütmek           |
| <b>Sosyal faaliyetler</b>                                                                     | Veli, öğretmen düğün, taziye ziyaretlerine katılmak<br>Sinema, tiyatro, piknik ve kermes çalışmaları    |
| <b>Sportif Faaliyetler</b>                                                                    | Dart, Futbol, Voleybol başta olmak üzere tüm yarışmalara katılım sağlamak                               |
| <b>Kültürel ve sanatsal faaliyetler</b>                                                       | Resim, afiş vb. yarışmalara katılmak                                                                    |
| <b>İnsan kaynakları faaliyetleri (mesleki Gelişim faaliyetleri, personel Etkinlikleri...)</b> | Hizmet içi kurslara katılım sağlamak                                                                    |
| <b>Okul aile birliği faaliyetleri</b>                                                         | Toplantılar düzenlemek, İhtiyaç önceliğine göre ihtiyaçları veliler ile birlikte karıştılamaya çalışmak |
| <b>Öğrencilere yönelik faaliyetler</b>                                                        | Yaprak testler, Soru Çözüm Köşesi, Okuma yazmada sorun yaşayanlarabireysel çalışmalar yapmak            |
| <b>Ölçme değerlendirme faaliyetleri</b>                                                       | Yönetmeliğe, kanuna uygun güncel olarak yapılmaktadır.                                                  |
| <b>Öğrenme ortamlarına yönelik faaliyetler</b>                                                | Sıra, masa, akıllı tahta, sınıf panoları ve duvarların bakımı düzenli gerçekleştirilmektedir.           |
| <b>Ders dışı faaliyetler</b>                                                                  | Egzersiz çalışmaları, okul içi spor ve kültürel faaliyetler gerçekleştirilmektedir.                     |

## 2.6. Paydaş Analizi

Tablo 5. Paydaş Sınıflandırma Matrisi

| PAYDAŞLAR                           | İÇ PAYDAŞLAR         | DIŞ PAYDAŞLAR | YARARLANICI     |           |                      |
|-------------------------------------|----------------------|---------------|-----------------|-----------|----------------------|
|                                     | Çalışanlar, Birimler | Temel ortak   | Stratejik ortak | Tedarikçi | Müşteri, Kitle hedef |
| Milli Eğitim Bakanlığı              |                      | √             |                 |           |                      |
| Valilik                             |                      | √             |                 |           |                      |
| Milli Eğitim Müdürlüğü Çalışanları  |                      | √             |                 |           |                      |
| İlçe Milli Eğitim Müdürlükleri      |                      | √             |                 |           |                      |
| Okullar ve Bağlı Kurumlar           |                      | √             |                 |           |                      |
| Öğretmenler Çalışanlar ve Diğerleri | √                    |               |                 |           |                      |
| Öğrenciler                          | √                    |               |                 |           | √                    |
| Okul Aile Birliği Üyeleri           | √                    |               |                 |           |                      |
| Veliler                             |                      | √             |                 |           |                      |
| Üniversite                          |                      | 0             |                 |           |                      |
| Özel İdare                          |                      | 0             |                 |           |                      |
| Belediyeler                         |                      | √             |                 |           |                      |
| Güvenlik Güçleri ( Jandarma)        | 0                    |               |                 |           |                      |
| Sosyal Hizmetler Müdürlüğü          |                      |               | 0               |           |                      |
| Gençlik ve Spor Müdürlüğü           |                      | 0             |                 |           |                      |
| Muhtarlık                           |                      | √             |                 |           |                      |
| İşveren kuruluşlar                  |                      | 0             |                 |           |                      |
| Sivil Toplum Kuruluşları            |                      | 0             |                 |           |                      |

Tabloda yer paydaşların listesi okul/kurumun türüne ve yapısına göre değişkenlik gösterebilir.

√: Tamamı 0: Bir kısmı

**Tablo 6. Paydaş Sınıflandırma Matrisi**

| Paydaş      | İç Paydaş | Dış Paydaş | Yararlanıcı (Müşteri) | Neden Paydaş?                                                | Önceliği |
|-------------|-----------|------------|-----------------------|--------------------------------------------------------------|----------|
| MEB         |           | √          |                       | Bağlı olduğumuz merkezi idare                                | 1        |
| Öğrenciler  |           |            | √                     | Hizmetlerimizden yaralandıkları için                         | 1        |
| Özel İdare  |           | √          |                       | Tedarikçi mahalli idare                                      | 1        |
| Veliler     |           | √          |                       | Dolaylı olarak hizmetten yararlanıyor                        | 1        |
| Öğretmenler | √         |            |                       | Hizmeti sunar                                                | 1        |
| STK         |           | 0          |                       | Amaç ve hedeflerimize ulaşmak işbirliği yapacağımız kurumlar | .        |

**Tablo 7. Yararlanıcı Ürün/Hizmet Matrisi**

| Yararlanıcı (Müşteri)   | Ürün/Hizmet | Eğitim-Öğretim (Örgün-Yaygın) | Yatılılık-Bursluluk | Nitelikli İş Gücü | AR-GE, Projeler, Danışmanlık | Altyapı, Donatım Yatırım | Yayın | Rehberlik, Kurs, Sosyal etkinlikler | Mezunlar (Öğrenci) | Ölçme-Değerlendirme |
|-------------------------|-------------|-------------------------------|---------------------|-------------------|------------------------------|--------------------------|-------|-------------------------------------|--------------------|---------------------|
| Öğrenciler              |             | √                             | 0                   |                   |                              | √                        | √     | √                                   |                    |                     |
| Valier                  |             |                               |                     |                   |                              |                          |       | √                                   |                    |                     |
| Üniversiteler           |             |                               |                     | 0                 | 0                            |                          |       |                                     | √                  |                     |
| Medya                   |             |                               |                     | 0                 | 0                            |                          |       |                                     |                    |                     |
| Uluslararası kuruluşlar |             |                               |                     |                   | 0                            |                          | 0     |                                     |                    |                     |
| Meslek Kuruluşları      |             |                               |                     |                   | 0                            |                          |       |                                     |                    |                     |
| Sağlık Kuruluşları      |             |                               |                     | 0                 |                              |                          |       |                                     |                    |                     |
| Diğer Kurumlar          |             |                               |                     |                   |                              |                          |       |                                     |                    | 0                   |
| Özel Sektör             |             |                               |                     | √                 | 0                            |                          |       | 0                                   |                    |                     |

**Tablo 8 .Paydaş Anketleri**

**Sevgili Öğrencimiz;**

- ❖ Bu anketin amacı, okul hakkındaki görüşlerini toplamaktır.
- ❖ Bu anket, kimlik bilgileri girilmeden yapılmalıdır.
- ❖ Okul hakkında görüşlerini yansıtan kutuya “X” işareti koyarak neler düşündüğünü öğrenmemize yardımcı olabilirsin.
- ❖ Anketimize katıldığın için teşekkür ederiz.

| NO  | İLKOKUL ÖĞRENCİLERİ İÇİN<br>KONU BAŞLIKLARI            |                        |                       |                       |                         |                       |
|-----|--------------------------------------------------------|------------------------|-----------------------|-----------------------|-------------------------|-----------------------|
|     |                                                        | Kesinlikle Katılıyorum | Katılıyorum           | Kararsızım            | Kesinlikle Katılmıyorum | Katılmıyorum          |
| 01- | Okulumu seviyorum.                                     | <input type="radio"/>  | <input type="radio"/> | <input type="radio"/> | <input type="radio"/>   | <input type="radio"/> |
| 02- | Okulumda kendimi güvende hissediyorum.                 | <input type="radio"/>  | <input type="radio"/> | <input type="radio"/> | <input type="radio"/>   | <input type="radio"/> |
| 03- | Okulumun içi ve bahçesi temizdir.                      | <input type="radio"/>  | <input type="radio"/> | <input type="radio"/> | <input type="radio"/>   | <input type="radio"/> |
| 04- | Öğretmenim adildir.                                    | <input type="radio"/>  | <input type="radio"/> | <input type="radio"/> | <input type="radio"/>   | <input type="radio"/> |
| 05- | Öğretmenim benimle ilgileniyor.                        | <input type="radio"/>  | <input type="radio"/> | <input type="radio"/> | <input type="radio"/>   | <input type="radio"/> |
| 06- | Yardıma ihtiyacım olursa öğretmenim bana yardım eder.  | <input type="radio"/>  | <input type="radio"/> | <input type="radio"/> | <input type="radio"/>   | <input type="radio"/> |
| 07- | Öğretmenim derse katılmamı sağlar.                     | <input type="radio"/>  | <input type="radio"/> | <input type="radio"/> | <input type="radio"/>   | <input type="radio"/> |
| 08- | Öğretmenim dersleri farklı araçlar kullanarak anlatır. | <input type="radio"/>  | <input type="radio"/> | <input type="radio"/> | <input type="radio"/>   | <input type="radio"/> |
| 09- | Okulda ders dışı eğlenceli etkinlikler var.            | <input type="radio"/>  | <input type="radio"/> | <input type="radio"/> | <input type="radio"/>   | <input type="radio"/> |
| 10- | Teneffüslerde ihtiyaçlarımı giderebiliyorum.           | <input type="radio"/>  | <input type="radio"/> | <input type="radio"/> | <input type="radio"/>   | <input type="radio"/> |
| 11- | Öğretmenim her gün beni çok çalıştırıyor.              | <input type="radio"/>  | <input type="radio"/> | <input type="radio"/> | <input type="radio"/>   | <input type="radio"/> |

### Kıymetli Öğretmenimiz;

- ❖ Bu anketin amacı, okul/kurum çalışmalarını hakkındaki görüşlerinizi almaktır.
- ❖ Bu ankette kimlik bilgileri yer almaz.
- ❖ Lütfen okul hakkındaki görüşlerinizi en iyi yansıtan kutuya "X" işareti

koyarak belirtiniz.

- ❖ Anketimize katıldığınız için teşekkür ederiz.

| NO  | ÖĞRETMENLER İÇİN<br>KONU BAŞLIKLARI                                                           |                        |             |            |                         |              |
|-----|-----------------------------------------------------------------------------------------------|------------------------|-------------|------------|-------------------------|--------------|
|     |                                                                                               | Kesinlikle Katılıyorum | Katılıyorum | Kararsızım | Kesinlikle Katılmıyorum | Katılmıyorum |
| 01- | Okulun misyonu ve vizyonunu tam olarak anlıyorum.                                             | ( )                    | ( )         | ( )        | ( )                     | ( )          |
| 02- | Okulda eğitim ve yönetim kalitesi sürekli olarak gelişiyor.                                   | ( )                    | ( )         | ( )        | ( )                     | ( )          |
| 03- | Okul temiz ve hijyeniktir.                                                                    | ( )                    | ( )         | ( )        | ( )                     | ( )          |
| 04- | Okul, öğrencilerin ve personelin güvenliğini sağlamak için uygun güvenlik önlemleri alır.     | ( )                    | ( )         | ( )        | ( )                     | ( )          |
| 05- | Okul, yeni kabul edilen öğrencilere uygun desteği sağlar.                                     | ( )                    | ( )         | ( )        | ( )                     | ( )          |
| 06- | Okulumuz mesleki yeterliliğimi geliştirmek için eğitim fırsatları sunuyor.                    | ( )                    | ( )         | ( )        | ( )                     | ( )          |
| 07- | Okul yönetimimiz öğretmenleri etkin bir şekilde yönlendirir.                                  | ( )                    | ( )         | ( )        | ( )                     | ( )          |
| 08- | Okulumuz, öğrencilerin öğrenme ilgisini uyandıracak bir öğrenme ortamı oluşturmuştur.         | ( )                    | ( )         | ( )        | ( )                     | ( )          |
| 09- | Etkili bir öğretmen olmak için ihtiyaç duyduğum kaynaklara erişimim var.                      | ( )                    | ( )         | ( )        | ( )                     | ( )          |
| 10- | Bana sunulan kaynakları kullanmak için gerekli eğitime sahibim.                               | ( )                    | ( )         | ( )        | ( )                     | ( )          |
| 11- | Okulumuzun, farklı ihtiyaçları olan öğrencileri desteklemek için etkin bir politikası vardır. | ( )                    | ( )         | ( )        | ( )                     | ( )          |
| 12- | Okulumuz müfredat uygulamasını etkin bir şekilde izler.                                       | ( )                    | ( )         | ( )        | ( )                     | ( )          |
| 13- | Okulumuz, velilere uygun etkinlikler düzenlemektedir.                                         | ( )                    | ( )         | ( )        | ( )                     | ( )          |
| 14- | Diğer öğretmenlerle iş birliği yaparım.                                                       | ( )                    | ( )         | ( )        | ( )                     | ( )          |
| 15- | Okul personeli arasında dostane bir ilişki sürdürülür.                                        | ( )                    | ( )         | ( )        | ( )                     | ( )          |
| 16- | Takım ruhumuz ve moralimiz yüksek.                                                            | ( )                    | ( )         | ( )        | ( )                     | ( )          |
| 17- | Okulumuza aidiyet hissediyorum.                                                               | ( )                    | ( )         | ( )        | ( )                     | ( )          |

### Kıymetli Velimiz;

- ❖ Bu anketin amacı, okul/kurum çalışmaları hakkındaki görüşleriniz almaktır.
- ❖ Bu ankette kimlik bilgileri yer almaz.
- ❖ Lütfen okul/kurum hakkındaki görüşlerinizi en iyi yansıtan kutuya "X" işareti koyarak belirtiniz.

Anketimize katıldığınız için teşekkür ederiz.

| NO  | VELİLER İÇİN<br>KONU BAŞLIKLARI                                                                                   | Kesinlikle Katılıyorum | Katılıyorum | Kararsızım | Kesinlikle Katılmıyorum | Katılmıyorum |
|-----|-------------------------------------------------------------------------------------------------------------------|------------------------|-------------|------------|-------------------------|--------------|
|     |                                                                                                                   |                        |             |            |                         |              |
| 01- | Okulun misyonu ve vizyonunu tam olarak anlıyorum.                                                                 | ( )                    | ( )         | ( )        | ( )                     | ( )          |
| 02- | Okulda eğitim ve yönetim kalitesi sürekli olarak gelişiyor.                                                       | ( )                    | ( )         | ( )        | ( )                     | ( )          |
| 03- | Okul temiz ve hijyeniktir.                                                                                        | ( )                    | ( )         | ( )        | ( )                     | ( )          |
| 04- | Okul, öğrencilerin ve personelin güvenliğini sağlamak için uygun güvenlik önlemleri alır.                         | ( )                    | ( )         | ( )        | ( )                     | ( )          |
| 05- | Okul, yeni kabul edilen öğrencilere uygun desteği sağlar.                                                         | ( )                    | ( )         | ( )        | ( )                     | ( )          |
| 06- | Okul, çocuğumun okumaya olan ilgisini geliştirmesine yardımcı olabilir.                                           | ( )                    | ( )         | ( )        | ( )                     | ( )          |
| 07- | Okul çocuğumun öğrenme ilgisini güçlendiriyor.                                                                    | ( )                    | ( )         | ( )        | ( )                     | ( )          |
| 08- | Okul çocuğumun ahlaki gelişimini teşvik edebilir.                                                                 | ( )                    | ( )         | ( )        | ( )                     | ( )          |
| 09- | Okulda kullanılan değerlendirme yöntemleri çocuğumun gelişimini tüm yönleriyle anlamama yardımcı oluyor.          | ( )                    | ( )         | ( )        | ( )                     | ( )          |
| 10- | Okul, çocuğumun öğrenme performansı ve gelişimi hakkında beni iyi bilgilendiriyor.                                | ( )                    | ( )         | ( )        | ( )                     | ( )          |
| 11- | Okul çocuğuma duygusal rahatsızlık ve öğrenme güçlükleri ile karşılaştığında yeterli desteği ve rehberlik sağlar. | ( )                    | ( )         | ( )        | ( )                     | ( )          |
| 12- | Öğretmenlerin benimle iletişim kurma yöntemlerinden memnunum.                                                     | ( )                    | ( )         | ( )        | ( )                     | ( )          |
| 13- | Herhangi bir problem durumunda müdür endişelerime cevap veriyor.                                                  | ( )                    | ( )         | ( )        | ( )                     | ( )          |
| 14- | Okulda, velilerin ihtiyaçlarına uygun eğitim faaliyetleri düzenlenir.                                             | ( )                    | ( )         | ( )        | ( )                     | ( )          |
| 15- | Okul, çocukların gelişimini desteklemek için velilerle iyi bir ilişki kurar.                                      | ( )                    | ( )         | ( )        | ( )                     | ( )          |
| 16- | Okul, aktif veli katılımını teşvik eder.                                                                          | ( )                    | ( )         | ( )        | ( )                     | ( )          |
| 17- | Okulun veli etkinliklerine aktif olarak katılıyorum.                                                              | ( )                    | ( )         | ( )        | ( )                     | ( )          |
| 18- | Bir veli olarak okula aidiyet hissediyorum.                                                                       | ( )                    | ( )         | ( )        | ( )                     | ( )          |
| 19- | Çocuğumun ev ödevlerini tamamlamasını sağlarım.                                                                   | ( )                    | ( )         | ( )        | ( )                     | ( )          |
| 20- | Çocuğumu okumaya teşvik ederim.                                                                                   | ( )                    | ( )         | ( )        | ( )                     | ( )          |
| 21- | Çocuğumun her gün okula gitmesini sağlarım.                                                                       | ( )                    | ( )         | ( )        | ( )                     | ( )          |
| 22- | Çocuğumun eğitiminde aktif bir ortağım.                                                                           | ( )                    | ( )         | ( )        | ( )                     | ( )          |



Taşyaka Ortaokulu faaliyetlerini nasıl değerlendirdiğine ilişkin görüşlerini içeren öğrenci-öğretmen-veli anket çalışmaları yapılmıştır. 50 anket dağıtılmış 45 öğrenci anketi teslim etmiştir. Okulumuzdaki 8 öğretmenin tamamı ankete katılmıştır. Tüm velilere anket dağıtılmış olup 30 veli anketi teslim etmiştir. Anket çıktı alınarak uygulanmış ve Taşyaka Ortaokulu Stratejik plan Ekibi tarafından değerlendirilmiştir. Okulumuz öğrenci, veli ve öğretmenlerine uygulanan ankete ilişkin sonuçlar aşağıdaki tablolarda belirtilmiştir.

### Öğrenci Anket Sonuçları

| NO  | İLKOKUL ÖĞRENCİLERİ İÇİN<br>KONU BAŞLIKLARI            | Kesinlikle Katılıyorum | Katılıyorum | Kararsızım | Kesinlikle Katılmıyorum | Katılmıyorum | MEMNUNİYET % |
|-----|--------------------------------------------------------|------------------------|-------------|------------|-------------------------|--------------|--------------|
|     |                                                        |                        |             |            |                         |              |              |
| 02- | Okulumda kendimi güvende hissediyorum.                 | 42                     | 0           | 2          | 0                       | 1            | 95           |
| 03- | Okulumun içi ve bahçesi temizdir.                      | 42                     | 1           | 1          | 0                       | 1            | 95           |
| 04- | Öğretmenim adildir.                                    | 43                     | 1           | 1          | 0                       | 0            | 97           |
| 05- | Öğretmenim benimle ilgileniyor.                        | 43                     | 1           | 1          | 0                       | 0            | 97           |
| 06- | Yardıma ihtiyacım olursa öğretmenim bana yardım eder.  | 38                     | 2           | 3          | 1                       | 1            | 90           |
| 07- | Öğretmenim derse katılmamı sağlar.                     | 40                     | 1           | 3          | 1                       | 0            | 92           |
| 08- | Öğretmenim dersleri farklı araçlar kullanarak anlatır. | 35                     | 2           | 3          | 2                       | 3            | 81           |
| 09- | Okulda ders dışı eğlenceli etkinlikler var.            | 44                     | 0           | 1          | 0                       | 0            | 99           |
| 10- | Teneffüslerde ihtiyaçlarımı giderebiliyorum.           | 39                     | 2           | 1          | 1                       | 0            | 88           |
| 11- | Öğretmenim her gün beni çok çalıştırıyor.              | 42                     | 1           | 1          | 0                       | 1            | 91           |

### Öğretmen Anket Sonuçları

| NO  | ÖĞRETMENLER İÇİN<br>KONU BAŞLIKLARI                                                       | Kesinlikle Katılıyorum | Katılıyorum | Kararsızım | Kesinlikle Katılmıyorum | Katılmıyorum | MEMNUNİYET % |
|-----|-------------------------------------------------------------------------------------------|------------------------|-------------|------------|-------------------------|--------------|--------------|
|     |                                                                                           |                        |             |            |                         |              |              |
| 02- | Okulda eğitim ve yönetim kalitesi sürekli olarak gelişiyor.                               | 7                      | 0           | 1          | 0                       | 0            | 99           |
| 03- | Okul temiz ve hijyeniktir.                                                                | 8                      | 0           | 0          | 0                       | 0            | 100          |
| 04- | Okul, öğrencilerin ve personelin güvenliğini sağlamak için uygun güvenlik önlemleri alır. | 7                      | 0           | 1          | 0                       | 0            | 86           |
| 05- | Okul, yeni kabul edilen öğrencilere uygun desteği sağlar.                                 | 7                      | 0           | 1          | 0                       | 0            | 86           |

|     |                                                                                               |   |   |   |   |   |     |
|-----|-----------------------------------------------------------------------------------------------|---|---|---|---|---|-----|
| 06- | Okulumuz mesleki yeterliliğimi geliştirmek için eğitim fırsatları sunuyor.                    | 8 | 0 | 0 | 0 | 0 | 100 |
| 07- | Okul yönetimimiz öğretmenleri etkin bir şekilde yönlendirir.                                  | 8 | 0 | 0 | 0 | 0 | 100 |
| 08- | Okulumuz, öğrencilerin öğrenme ilgisini uyandıracak bir öğrenme ortamı oluşturmuştur.         | 7 | 1 | 0 | 0 | 0 | 86  |
| 09- | Etkili bir öğretmen olmak için ihtiyaç duyduğum kaynaklara erişimim var.                      | 7 | 0 | 1 | 0 | 0 | 86  |
| 10- | Bana sunulan kaynakları kullanmak için gerekli eğitime sahibim.                               | 8 | 0 | 0 | 0 | 0 | 100 |
| 11- | Okulumuzun, farklı ihtiyaçları olan öğrencileri desteklemek için etkin bir politikası vardır. | 8 | 0 | 0 | 0 | 0 | 100 |
| 12- | Okulumuz müfredat uygulamasını etkin bir şekilde izler.                                       | 8 | 0 | 0 | 0 | 0 | 100 |
| 13- | Okulumuz, velilere uygun etkinlikler düzenlemektedir.                                         | 5 | 2 | 1 | 0 | 0 | 70  |
| 14- | Diğer öğretmenlerle iş birliği yaparım.                                                       | 8 | 0 | 0 | 0 | 0 | 100 |
| 15- | Okul personeli arasında dostane bir ilişki sürdürülür.                                        | 8 | 0 | 0 | 0 | 0 | 100 |
| 16- | Takım ruhumuz ve moralimiz yüksek.                                                            | 7 | 1 | 0 | 0 | 0 | 86  |
| 17- | Okulumuza aidiyet hissediyorum.                                                               | 7 | 1 | 0 | 0 | 0 | 86  |

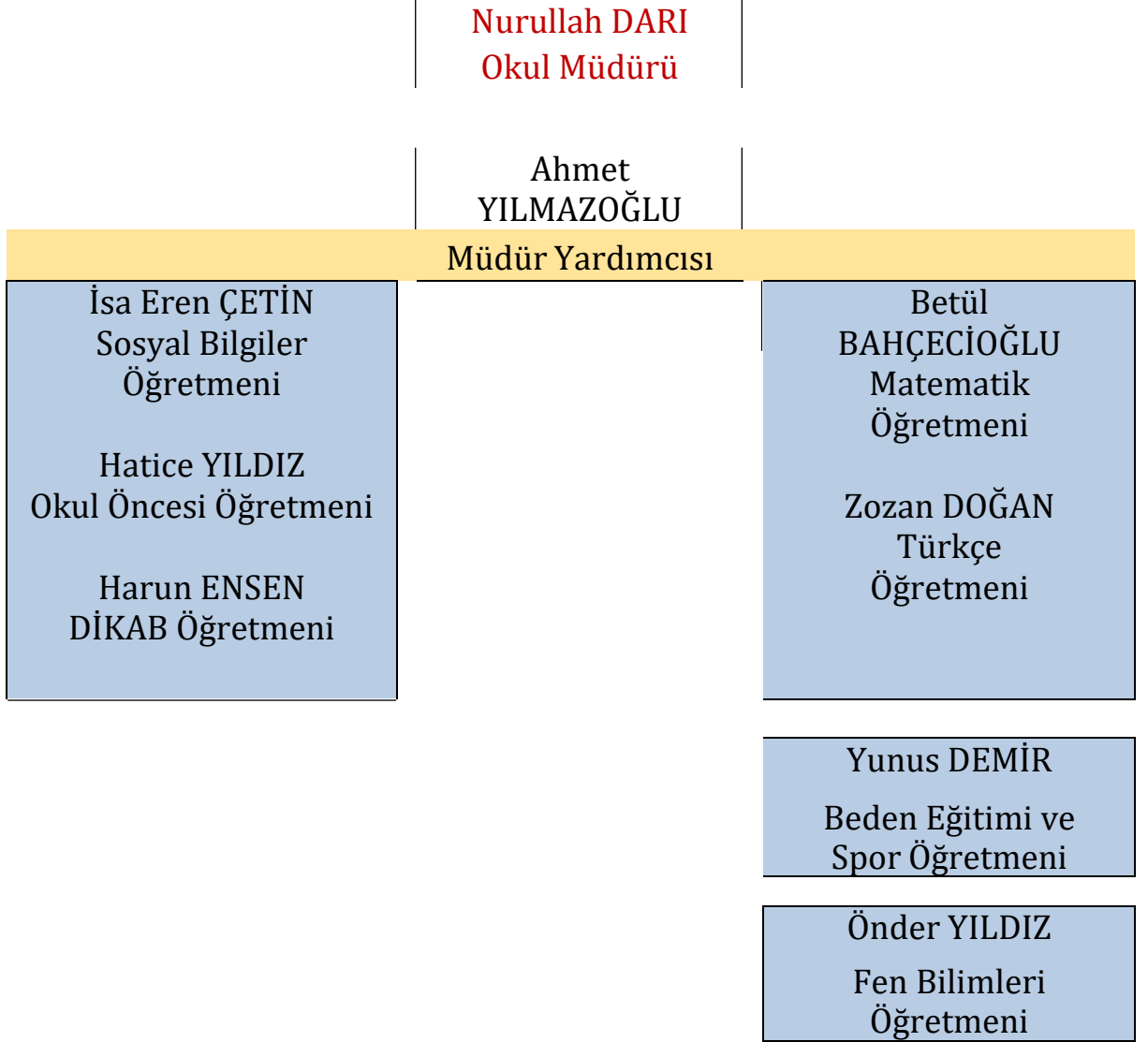
## Veli Anket Sonuçları

| NO  | VELİLER İÇİN<br>KONU BAŞLIKLARI                                                                                   | KATILIM DURUMLARI      |             |            |                         |              | MEMNUNİYET % |
|-----|-------------------------------------------------------------------------------------------------------------------|------------------------|-------------|------------|-------------------------|--------------|--------------|
|     |                                                                                                                   | Kesinlikle Katılıyorum | Katılıyorum | Kararsızım | Kesinlikle Katılmıyorum | Katılmıyorum |              |
| 01- | Okulun misyonu ve vizyonunu tam olarak anlıyorum.                                                                 | 26                     | 1           | 1          | 1                       | 1            | 90           |
| 02- | Okulda eğitim ve yönetim kalitesi sürekli olarak gelişiyor.                                                       | 26                     | 1           | 1          | 1                       | 1            | 90           |
| 03- | Okul temiz ve hijyeniktir.                                                                                        | 29                     | 0           | 1          | 0                       | 0            | 97           |
| 04- | Okul, öğrencilerin ve personelin güvenliğini sağlamak için uygun güvenlik önlemleri alır.                         | 25                     | 0           | 1          | 1                       | 3            | 80           |
| 05- | Okul, yeni kabul edilen öğrencilere uygun desteği sağlar.                                                         | 27                     | 1           | 1          | 1                       | 0            | 90           |
| 06- | Okul, çocuğumun okumaya olan ilgisini geliştirmesine yardımcı olabilir.                                           | 28                     | 1           | 1          | 0                       | 0            | 100          |
| 07- | Okul çocuğumun öğrenme ilgisini güçlendiriyor.                                                                    | 28                     | 1           | 1          | 0                       | 0            | 100          |
| 08- | Okul çocuğumun ahlaki gelişimini teşvik edebilir.                                                                 | 26                     | 1           | 1          | 0                       | 0            | 90           |
| 09- | Okulda kullanılan değerlendirme yöntemleri çocuğumun gelişimini tüm yönleriyle anlamama yardımcı oluyor.          | 24                     | 2           | 2          | 1                       | 1            | 75           |
| 10- | Okul, çocuğumun öğrenme performansı ve gelişimi hakkında beni iyi bilgilendiriyor.                                | 24                     | 1           | 1          | 2                       | 2            | 75           |
| 11- | Okul çocuğuma duygusal rahatsızlık ve öğrenme güçlükleri ile karşılaştığında yeterli desteği ve rehberlik sağlar. | 28                     | 2           | 0          | 0                       | 0            | 94           |
| 12- | Öğretmenlerin benimle iletişim kurma yöntemlerinden memnunum.                                                     | 28                     | 1           | 1          | 0                       | 0            | 97           |
| 13- | Herhangi bir problem durumunda müdür endişelerime cevap veriyor.                                                  | 27                     | 1           | 1          | 1                       | 0            | 9            |
| 14- | Okulda, velilerin ihtiyaçlarına uygun eğitim faaliyetleri düzenlenir.                                             | 20                     | 4           | 5          | 1                       | 0            | 60           |
| 15- | Okul, çocukların gelişimini desteklemek için velilerle iyi bir ilişki kurar.                                      | 26                     | 1           | 1          | 1                       | 1            | 88           |
| 16- | Okul, aktif veli katılımını teşvik eder.                                                                          | 24                     | 2           | 2          | 2                       | 0            | 75           |
| 17- | Okulun veli etkinliklerine aktif olarak katılırım.                                                                | 18                     | 4           | 4          | 4                       | 0            | 56           |
| 18- | Bir veli olarak okula aidiyet hissediyorum.                                                                       | 28                     | 1           | 1          | 0                       | 0            | 93           |
| 19- | Çocuğumun ev ödevlerini tamamlamasını sağlarım.                                                                   | 22                     | 2           | 2          | 3                       | 1            | 70           |
| 20- | Çocuğumu okumaya teşvik ederim.                                                                                   | 25                     | 1           | 2          | 1                       | 1            | 85           |
| 21- | Çocuğumun her gün okula gitmesini sağlarım.                                                                       | 30                     | 0           | 0          | 0                       | 0            | 100          |
| 22- | Çocuğumun eğitiminde aktif bir ortağım.                                                                           | 24                     | 2           | 2          | 2                       | 0            | 75           |

## 2.7. Okul/Kurum İçi Analiz

### 2.7.1. Teşkilat Yapısı

#### OKUL/KURUM TEŞKİLAT ŞEMASI



**Tablo 9.Okul/Kurum İi Analiz İerik Tablosu**

| <b>Okul/Kurum İi</b>                               | <b>Analiz İerik Tablosu</b>                                                                                                                                                                                      |
|-----------------------------------------------------|-------------------------------------------------------------------------------------------------------------------------------------------------------------------------------------------------------------------|
| Öğrenci Sayıları                                    | Sınıf kademeleri, meslek alan dalları, kaynaştırma öğrencileri, yabancı uyruklu öğrenciler gibi demografik özelliklere dair detaylı sınıflandırmaları kapsamalıdır. e-Okul kayıtları kullanılarak hazırlanabilir. |
| Akademik başarı verileri                            | e-Okul kayıtları kullanılarak erişim sağlanabilir.                                                                                                                                                                |
| Sosyal-kültürel-bilimsel ve sportif başarı verileri | Belirtilen alanlarda yarışma ödülleri ya da lisansları olan öğrencilere dair sayısal verileri kapsamalıdır.                                                                                                       |
| Öğrenme stilleri envanteri                          | Sınıf rehber öğretmenleri tarafından uygulanmaktadır.                                                                                                                                                             |
| Devam-devamsızlık verileri                          | e-Okul kayıtları kullanılarak erişim sağlanabilir. Aynı zamanda okul rehberlik servisi tarafından devamsızlık nedenleri anketi uygulanarak detaylı bir analiz gerçekleştirilmesi önerilmektedir.                  |
| Okul disiplinini etkileyen faktörler anketi         | Sınıf rehber öğretmenleri tarafından uygulanmaktadır.                                                                                                                                                             |
| İnsan kaynakları verileri                           | İdareci, öğretmen ve destek personeline dair sayısal veriler, lisans ya da yüksek lisans programlarından mezuniyet durumlarını da kapsamalıdır.                                                                   |
| Öğretmenlerin Hizmet içi eğitime katılım oranları   | MEBBİS verileri kullanılarak erişim sağlanabilir.                                                                                                                                                                 |
| Öğrenme ortamı verileri                             | Okulun fiziki yapısına (ana ve ek binalar, kapalı spor salonu vb.) ve öğrenme ortamlarına (sınıf sayısı, laboratuvar ve kütüphane vb.) dair verileri içermelidir.                                                 |
| Okul/kurum ortamını değerlendirme anketi            | Sınıf rehber öğretmenleri tarafından uygulanmaktadır.                                                                                                                                                             |
| Okul/kurum ortamını değerlendirme anketi            | Sınıf rehber öğretmenleri tarafından uygulanmaktadır.                                                                                                                                                             |

## Okulumuz Bina ve Alanları

Okulumuzun binası ile açık ve kapalı alanlarına ilişkin temel bilgiler altta yer almaktadır.

**Tablo 10. Okul Yerleşkesine İlişkin Bilgiler tablosu**

| <b>Okul Bölümleri</b>                |              | <b>Özel Alanlar</b>     | <b>Var</b> | <b>Yok</b> |
|--------------------------------------|--------------|-------------------------|------------|------------|
| Okul Kat Sayısı                      | <b>2</b>     | Çok Amaçlı Salon        |            | <b>X</b>   |
| Derslik Sayısı                       | <b>5</b>     | Çok Amaçlı Saha         |            | <b>X</b>   |
| Derslik Alanları (m2)                | <b>60</b>    | Kütüphane               | <b>X</b>   |            |
| Kullanılan Derslik Sayısı            | <b>5</b>     | Fen Laboratuvarı        |            | <b>X</b>   |
| Şube Sayısı                          | <b>5</b>     | Bilgisayar Laboratuvarı |            | <b>X</b>   |
| İdari Odaların Alanı (m2)            | <b>58</b>    | İş Atölyesi             |            | <b>X</b>   |
| Öğretmenler Odası (m2)               | <b>60</b>    | Beceri Atölyesi         |            | <b>X</b>   |
| Okul Oturum Alanı (m2)               | <b>800</b>   | Pansiyon                |            | <b>X</b>   |
| Okul Bahçesi (Açık Alan)(m2)         | <b>10000</b> |                         |            |            |
| Okul Kapalı Alan (m2)                | <b>500</b>   |                         |            |            |
| Sanatsal, bilimsel ve sportif amaçlı |              |                         |            |            |
| Toplam alan (m2)                     | <b>11300</b> |                         |            |            |
| Kantin (m2)                          | -            |                         |            |            |
| Tuvalet Sayısı                       | <b>4</b>     |                         |            |            |

## Sınıf ve Öğrenci Bilgileri

Okulumuzda yer alan sınıfların öğrenci sayıları alttaki tabloda verilmiştir.

**Tablo 11. Sınıf ve Öğrenci Bilgileri**

| <b>SINIFI</b>    | <b>KIZ</b> | <b>ERKEK</b> | <b>TOPLAM</b> |
|------------------|------------|--------------|---------------|
| <b>ANASINIFI</b> | <b>4</b>   | <b>2</b>     | <b>6</b>      |
| <b>5/A</b>       | <b>6</b>   | <b>10</b>    | <b>16</b>     |
| <b>6/A</b>       | <b>6</b>   | <b>8</b>     | <b>14</b>     |
| <b>7/A</b>       | <b>4</b>   | <b>12</b>    | <b>16</b>     |
| <b>8/A</b>       | <b>7</b>   | <b>8</b>     | <b>15</b>     |

## 2.7.2. İnsan Kaynakları

Okulumuz normunda 1 okul öncesi öğretmenimiz, 1 Türkçe Öğretmeni,1 Matematik Öğretmeni, 1 Fen Bilimleri Öğretmeni, 1 Din Kültürü ve Ahlak Bilgisi Öğretmeni, 1 Beden Eğitimi ve Spor Öğretmeni, 1 Sosyal Bilgiler Öğretmeni 1 Müdür Yardımcısı ve 1 Müdür bulunmaktadır. Din kültürü ve Türkçe öğretmenimiz Ücretli Öğretmen olarak görev yapmaktadır. 696 KHK'lı bir hizmetlimiz mevcuttur. Ayrıca 1 İŞKUR çalışanımız mevcuttur. Tüm öğretmenlerimiz lisans mezunudur. Ortalama okulda çalışma yılı 3 yıldır. İngilizce öğretmenimiz olmadığı için diğer branşlardaki öğretmenlerimiz İngilizce derslerine girmektedir.

**Tablo 12. Çalışanların Görev Dağılımı**

| <b>Çalışanın Ünvanı</b>      | <b>Görevleri</b>                                                                                                                                                                                                                                                                                                     |
|------------------------------|----------------------------------------------------------------------------------------------------------------------------------------------------------------------------------------------------------------------------------------------------------------------------------------------------------------------|
| Okul /Kurum Müdürü           | Okulun düzen ve disipliniyle ilgili her türlü tedbiri alır. - Personelin yetiştirilmesi ve geliştirilmesi için gerekli tedbirleri alır. Adaylık ve hizmetçi eğitim faaliyetleriyle ilgili iş ve işlemleri yürütür. - Personelin performans yönetimi ve disiplin işleriyle öğrenci ödül ve disiplin işlerini yürütür. |
| Müdür Yardımcısı             | Okulla ilgili yönetim işlerine destek olur. Okulun her türlü yazışma, yönetim, güvenlik, bakım, beslenme ve etkinlik gibi işleri ile ilgilenir. Müdür tarafından verilen görevleri yerine getirir.                                                                                                                   |
| Öğretmenler                  | Öğrencilerin öğrenme potansiyelini ortaya çıkarmak, öğrencileri eğitmek, yeteneklerini geliştirmek ve onları gelecekteki hayatlarına hazırlamak için çalışırlar.                                                                                                                                                     |
| Yardımcı Hizmetler Personeli | Temizlik yapmak, kaloriferi yakmak, Bahçe işleri ve idarenin vereceği diğer işleri yaparlar.                                                                                                                                                                                                                         |

**Tablo 13. İdari Personelin Hizmet Süresine İlişkin Bilgiler**

| <b>Hizmet Süreleri</b> | <b>2023-2024 Yılı İtibarıyla</b> |          |
|------------------------|----------------------------------|----------|
|                        | <b>Kişi Sayısı</b>               | <b>%</b> |
| 1-4 Yıl                | 2                                | 50       |
| 5-6 Yıl                | -                                | -        |
| 7-10 Yıl               | -                                | -        |
| 10.....Üzeri           | -                                | -        |

**Tablo 14. Okul/Kurumda Oluşan Yönetici Sirkülasyonu Oranı**

|               | Yıl İçerisinde Okul/Kurumdan Ayrılan Yönetici Sayısı |      |      | Yıl İçerisinde Okul/Kurumda Göreve Başlayan Yönetici Sayısı |      |      |
|---------------|------------------------------------------------------|------|------|-------------------------------------------------------------|------|------|
|               | 2021                                                 | 2022 | 2023 | 2021                                                        | 2022 | 2023 |
| <b>TOPLAM</b> | 1                                                    | 1    | 2    | 0                                                           | 1    | 2    |

**Tablo 15. Öğretmenlerin Hizmet Süreleri (Yıl İtibarıyla)**

| Hizmet Süreleri | Branşı                                              | Kadın       | Erkek       | Hizmet Yılı | Toplam |
|-----------------|-----------------------------------------------------|-------------|-------------|-------------|--------|
| 1-3 Yıl         | Fen Bilimleri<br>Matematik<br>Beden Eğitimi ve Spor | 0<br>1<br>0 | 1<br>0<br>1 | 1<br>1<br>1 | 3      |
| 4-6 Yıl         | Sosyal Bilgiler                                     | 0           | 1           | 4           | 1      |
| 7-10 Yıl        |                                                     |             |             |             |        |
| 11-15 Yıl       |                                                     |             |             |             |        |
| 16-20           |                                                     |             |             |             |        |
| 20 ve Üzeri     |                                                     |             |             |             |        |

**Tablo 16. Kurumda Gerçekleşen Öğretmen Sirkülasyonunun Oranı**

|               | Yıl İçerisinde Kurumdan Ayrılan Öğretmen Sayısı |      |      | Yıl İçerisinde Kurumda Göreve Başlayan Öğretmen Sayısı |      |      |
|---------------|-------------------------------------------------|------|------|--------------------------------------------------------|------|------|
|               | 2021                                            | 2022 | 2023 | 2021                                                   | 2022 | 2023 |
| <b>TOPLAM</b> | -                                               | -    | 1    | 1                                                      | 2    | 1    |

**Tablo 17. Kurumdaki Mevcut Hizmetli/ Memur Sayısı**

|   | Görevi             | Erkek | Kadın | Eğitim Durumu | Hizmet Yılı | Toplam |
|---|--------------------|-------|-------|---------------|-------------|--------|
| 1 | Memur              | 0     | 0     | 0             | 0           | 0      |
| 2 | Hizmetli (696 KHK) | 0     | 1     | İlkokul       | 9           | 1      |
| 3 | İşkur Personeli    | 0     | 1     | İlkokul       | 1           | 1      |

**Okul/kurum Rehberlik Hizmetleri**

Okul mevcudumuz yetersiz olduğundan Rehber öğretmen bulunmamaktadır. İlçe RAM ile işbirliği yapılarak çalışmalar yürütülmektedir.

### 2.7.3. Teknolojik Düzey

Okulumuza 2023 yılı akıllı tahta kurulumu yapıldı. Sınıflarda akıllı tahtalarda internet kullanılmamaktadır. Mevcut internet okul idaresi için kullanılmaktadır. Öğretmenler kendi telefonlarından yararlanarak internete erişebilmektedir. Bir çok işimizi internet ortamında gerçekleştiriyoruz. E okul, Mebbis, KBS, Taşınır İşlemler, DYS yazışmalar vs.. Teknoloji ve internet gerektiren işlerdir. İnternette yeteri kadar verim alabiliyoruz.

**Tablo 18. Teknolojik Araç-Gereç Durumu**

| Araç - Gereçler                        | 2021 Öncesi | 2021 | 2022 | 2023 | İhtiyaç |
|----------------------------------------|-------------|------|------|------|---------|
| Akıllı Tahta Sayısı                    | -           | -    | -    | 5    | 3       |
| Masaüstü Bilgisayar Sayısı             | 1           | -    | -    | 3    | 1       |
| Projeksiyon Sayısı                     | -           | -    | -    | 1    | 0       |
| Fotokopi Makinası Sayısı               | -           | 1    | 1    | 1    | 0       |
| Yazıcı Sayısı                          | -           | -    | -    | 2    | 0       |
| İnternet Bağlantı Hızı Uydunet (Fiber) | -           | -    | -    | -    | 0       |
| Laptop                                 | -           | -    | -    | -    | 0       |

**Tablo 19. Fiziki Mekân Durumu**

| Fiziki Mekan           | Var | Yok | Adet | İhtiyaç | Açıklama       |
|------------------------|-----|-----|------|---------|----------------|
| Öğretmen Çalışma Odası | X   |     | 1    | -       | Yeterli        |
| Ekipman Odası          |     | X   |      | -       |                |
| Kütüphane              | X   |     | 1    | -       | Kitap yetersiz |
| Rehberlik Servisi      |     | X   | 0    | 1       | -              |
| Resim Odası            |     | X   | 0    | 1       | -              |
| Müzik Odası            |     | X   | 0    | 1       | -              |
| Çok Amaçlı Salon       |     | X   | 0    | 1       | -              |
| Spor Salonu            |     | X   | 0    | 1       | -              |

### 2.7.4. Mali Kaynaklar

**Tablo 20. Kaynak Tablosu**

| Kaynaklar         | 2024             | 2025             | 2026             | 2027              | 2028              |
|-------------------|------------------|------------------|------------------|-------------------|-------------------|
| Genel Bütçe       | 35.000 TL        | 55.000 TL        | 70.000 TL        | 120.000 TL        | 200.000 TL.       |
| Okul Aile Birliği | 2.500 TL         | 5.000 TL         | 10.000 TL        | 18.000 TL         | 25.000 TL         |
| Özel İdare        | -                | -                | -                | -                 | -                 |
| <b>TOPLAM</b>     | <b>37.500 TL</b> | <b>60.000 TL</b> | <b>70.000 TL</b> | <b>138.000 TL</b> | <b>225.000 TL</b> |



**Tablo 21. Harcama Kalemler Tablosu**

| Harcama Kalemi             | Çeşitleri                                                                                                         |
|----------------------------|-------------------------------------------------------------------------------------------------------------------|
| Onarım                     | Okul/kurum binası ve tesisatlarıyla ilgili her türlü küçük Onarım, makine, bilgisayar, yazıcı vb. bakım giderleri |
| Sosyal-sportif faaliyetler | Etkinlikler ile ilgili giderler                                                                                   |
| Temizlik                   | Temizlik malzemeleri alımı                                                                                        |
| Kırtasiye                  | Her türlü kırtasiye ve sarf malzemesi giderleri                                                                   |

**Tablo 22. Gelir-Gider Tablosu**

| YILLAR                      | 2021  |       | 2022  |       | 2023      |           |
|-----------------------------|-------|-------|-------|-------|-----------|-----------|
| HARCAMA KALEMLERİ           | GELİR | GİDER | GELİR | GİDER | GELİR     | GİDER     |
| Temizlik                    | -     | -     |       |       | 10.200 TL | 10.200 TL |
| Küçük Onarım                | -     | -     |       |       | 10.800 TL | 10.800 TL |
| Bilgisayar Harcamaları      | -     | -     |       |       | 5.000 TL  | 5.000 TL  |
| Büro Makinaları Harcamaları | -     | -     |       |       | 4.000 TL  | 4.000 TL  |
| Sosyal Faaliyetler          | -     | -     |       |       | -         |           |
| Kırtasiye                   | -     | -     |       |       | 5.000 TL  | 5.000 TL  |
| GENEL TOPLAM                | -     | -     |       |       |           | 35000     |

### 2.7.5. İstatistik Veriler

Okul/kurumla ilgili her türlü sayısal veriler geriye dönük olarak (En az 3 yıllık) verilir. İstatistik veriler kapsamında incelenecek hususlar;

Okulumuzda 2023-2024 Eğitim Öğretim yılı sınıfların öğrenci sayıları alttaki tabloda verilmiştir.

| SINIFI    | KIZ | ERKEK | TOPLAM |
|-----------|-----|-------|--------|
| ANASINIFI | 4   | 2     | 6      |
| 5/A       | 6   | 10    | 16     |
| 6/A       | 6   | 8     | 14     |
| 7/A       | 4   | 12    | 16     |
| 8/A       | 7   | 8     | 15     |

\*Okulumuzda 2023-2024 Eğitim Öğretim yılında Destek Eğitimi Odası adı açılmıştır. 1 öğrencimize 2 öğretmen görevlendirilmiş ve ders başarısında katkı sağlanmıştır. Halen kursumuz devam etmektedir.

\*Okulumuzda her yıl düzenli olarak resmi bayramlar ve belirli gün ve haftalar düzenli olarak kutlanmaktadır. 2023-2024 eğitim öğretim yılı başında ilköğretim haftası kutlama programı yapılmıştır. Bu kutlamada 45 öğrencimizin katılımıyla 2 öğretmenimiz görev almıştır. Yine bu dönemde 29 Ekim Cumhuriyet Bayramımız coşkuyla kutlanmış olup bu kutlamaya 45 öğrencimiz, kutlamanın yapılmasında 3 öğretmenimiz görev almıştır. 10 Kasım Atatürk'ü Anma Gününde anma programı yapılmış olup 45 öğrencimiz katılıp 2 öğretmenimiz görev almıştır. 24 Kasım Öğretmenler Günü kutlama programında 40 öğrenci katılmıştır. Bu kutlamada da 2 öğretmenimiz görev almıştır.

\*2023-2024 Eğitim Öğretim yılında okulumuzda Değerler Eğitimi Sabır değeri kapsamında öğrencilerimizle beraber Eyüpnebi Köyüne gezi düzenledik. Bu geziye 16 öğrenci ve 2 öğretmenimiz katılmıştır.

\*2022-2023 Eğitim Öğretim yılında sürekli devamsız 12 öğrencimiz bulunmaktadır.

\*Okulumuzda 2023-2024 yılında Afet Hazırlık Kulübü, Gezi, Tanıtma ve Turizm Kulübü ve Satranç Kulübü kurulmuştur. Afet Hazırlık kulübünde öğrencilerle birlikte deprem, yangın ve sabotaj ile ilgili pano çalışmaları yapıldı. Gezi, Tanıtma ve Turizm Kulübü kapsamında Türkiye'mizde gezilmesi önemli yerleri okul genelindeki öğrencilere bilgi verildi. Kültürel ve Sosyal yerler ile ilgili güzel yerler bulunup afiş şeklinde okulun belirli yerlerine asıldı. Tutum Yatırım ve Türk Malları Haftası'nda (12-18 Aralık) "Yerli Malı, Yurdun Malı Herkes Onu Tüketmeli" sloganıyla Tüketim bilinci oluşturulması için özendirici çalışmalar yapılarak öğrencilerimizle yemek günleri düzenlendi.

\*Okulumuzda rehberlik hizmetlerini sınıf öğretmenleri yapmaktadır. Öğretmenlerimiz öğrencilerle iletişime geçerek pozitif insan ilişkilerinin gelişmesine yardımcı olmaktadır. Öğretmenlerimiz Rehberlik ve Araştırma Merkezindeki uzmanlar ile birlikte işbirliği içerisinde çalışmaktadır.

\*Okulumuzda Özel Eğitim Gereksinimli 1 öğrencimiz bulunmaktadır. 8/A şubesinde bulunan Yasin BEYAZ hafif düzey zihinsel yetersizlik ve öğrenme güçlüğü tanısı almıştır.

\*Okulumuzda Milli Eğitim Bakanlığı tarafından geliştirilen Dilimizin Zenginlikleri projesi uygulanmaktadır.

\*Başarıyı Geliştirme ve İzleme projesinde aktif olarak rol almaktayız. Bu proje okulumuzda uygulanmaktadır. Okulumuz Milli Eğitim Bakanlığının bünyesinde geliştirilen Dilimizin Zenginlikleri Projesinde Viranşehir İlçesinde Dede Korkut Deneme Yazma yarışmasına, Deneme yazma yarışmasına ve Atasözleri ve Deyimler yarışmasına katılım sağladık.

\*Okulumuz ilçe merkezine 25 km uzaklıktadır. Okulumuza ulaşım öğretmenler Servis aracılığıyla sağlamaktadır. Öğrenciler ise Taşımali olarak okula gelmektedir.

\* Okulumuzda 5 sınıf, 1 kütüphane, 2 idari oda ve 1 öğretmenler odası bulunmaktadır. Fiziki mekânlar kullanıma uygundur. Binanın iç dış ses yalıtımı iyi düzeydedir.

\* Okulumuzda kalorifer sistemi vardır. Yakıt türü ise kömürdür. Okulumuzda ısınma tam sağlanmaktadır. Kalorifer görevlisi ilkokul mezunudur. Kalorifer eğitim belgesi vardır. Ayrıca okulumuzda 12KW 'lık Jeneratör bulunmaktadır.

\* Okulumuzda yangın tertibatı olarak yangın tüpü, ikaz alarm zili vardır. Elektrik tertibatı düzenli olarak kontrol edilmektedir. Baca ve kalorifer temizliği 1. Dönem 1 defa, 2. Dönem 1 defa olmak üzere toplamda 2 defa temizliği yapılmaktadır. Yangın tatbikatı okulumuzda öğrencilerle birlikte güvenli ve sorunsuz bir şekilde gerçekleştirilmiştir.

\* Sınıflarda sıra, öğretmen masası, sandalyesi, dolap, yazı tahtası, akıllı tahta ve çöp kutusu gibi temel demirbaşlar bulunur. Sınıflarda bulunan araç ve gereçler genelde öğretimi desteklemek amacıyla kullanılmaktadır. Akıllı tahtalar ders içeriklerinin aktarımında öğretmen ve öğrenciye zaman kazandırmaktadır. Tahtayı silelim gibi tahtayı kim silecek gibi sorunları ortadan kaldırmak ile beraber hızlı ve akıcı işlem kapasitesi ile günlük içeriklerin tekrarları ile beraber direkt olarak öğrenciye aktarımını sağlar. İçerisindeki depolama alanı ile belge ve dokümanları saklama yeteneğine de sahiptir.

## 2.8. Dış Çevre Analizi (Politik, Ekonomik, Sosyal, Teknolojik, Yasal ve Çevresel Çevre Analizi -PESTLE)

Tablo 23. PESTLE Analiz Tablosu

| <b>Politik-Yasal Etkenler</b>                                                                                                                                                                                                                                                                                                                                                                                                                                                                                                             | <b>Ekonomik Etkenler</b>                                                                                                                                                                                                                                                                                                                                                                                                                                                              |
|-------------------------------------------------------------------------------------------------------------------------------------------------------------------------------------------------------------------------------------------------------------------------------------------------------------------------------------------------------------------------------------------------------------------------------------------------------------------------------------------------------------------------------------------|---------------------------------------------------------------------------------------------------------------------------------------------------------------------------------------------------------------------------------------------------------------------------------------------------------------------------------------------------------------------------------------------------------------------------------------------------------------------------------------|
| <ul style="list-style-type: none"><li>• Kalkınma Planı ve Orta Vadeli Program,</li><li>• Bakanlık, il ve İlçe Stratejik planlarının incelenmesi,</li><li>• Yasal yükümlülüklerin belirlenmesi,</li><li>• Oluşturulması gereken kurul ve komisyonlar,</li><li>• Okul/kurum çevresindeki politik durum.</li></ul>                                                                                                                                                                                                                           | <ul style="list-style-type: none"><li>• Okul/kurumun bulunduğu çevrenin genel gelir durumu,</li><li>• İş kapasitesi,</li><li>• Okul/kurumun gelirini arttırıcı unsurlar,</li><li>• Okul/kurumun giderlerini arttıran unsurlar,</li><li>• Tasarruf sağlama imkânları,</li><li>• İşsizlik durumu,</li><li>• Mal-ürün ve hizmet satın alma imkânları,</li><li>• Kullanılabilir Bütçe</li></ul>                                                                                           |
| <b>Sosyo-kültürel Etkenler</b>                                                                                                                                                                                                                                                                                                                                                                                                                                                                                                            | <b>Teknoloji Etkenler</b>                                                                                                                                                                                                                                                                                                                                                                                                                                                             |
| <ul style="list-style-type: none"><li>• Kariyer beklentileri,</li><li>• Ailelerin ve öğrencilerin bilinçlenmeleri,</li><li>• Aile yapısındaki değişimler (geniş aileden çekirdek aileye geçiş, erken yaşta evlenme vs.),</li><li>• Nüfus artışı,</li><li>• Göç,</li><li>• Nüfusun yaş gruplarına göre dağılımı,</li><li>• Hayat beklentilerindeki değişimler (Hızlı para kazanma hırısı, lüks yaşama düşkünlük, kırsal alanda kentsel yaşam),</li><li>• Beslenme alışkanlıkları,</li><li>• Değerler, mesleki etik kuralları vb.</li></ul> | <ul style="list-style-type: none"><li>• Okul/kurumun teknoloji kullanım durumu</li><li>• e- Devlet uygulamaları,</li><li>• Dijital Platformlar üzerinden uzaktan eğitim imkânları,</li><li>• Okul/kurumun sahip olmadığı teknolojik araçlar</li><li>• Personelin ve öğrencilerin teknoloji kullanım kapasiteleri,</li><li>• Personelin ve öğrencilerin sahip olduğu teknolojik araçlar,</li><li>• Teknoloji alanındaki gelişmeler</li><li>• Teknolojinin eğitimde kullanımı</li></ul> |
| <b>Çevresel Etkenler</b>                                                                                                                                                                                                                                                                                                                                                                                                                                                                                                                  |                                                                                                                                                                                                                                                                                                                                                                                                                                                                                       |
| <ul style="list-style-type: none"><li>• Hava ve su kirlenmesi,</li><li>• Toprak yapısı, Bitki örtüsü,</li><li>• Doğal kaynakların korunması için yapılan çalışmalar,</li><li>• Çevrede yoğunluk gösteren hastalıklar,</li><li>• Doğal afetler (deprem kuşağında bulunma, Covid 19, kene vakaları vb.)</li></ul>                                                                                                                                                                                                                           |                                                                                                                                                                                                                                                                                                                                                                                                                                                                                       |

## 2.9. Güçlü ve Zayıf Yönler ile Fırsatlar ve Tehditler (GZFT) Analizi

### -Güçlü Yönler-

| <b>Öğrenciler</b>         | Öğrenci sayısının sınıflarda dengeli dağılımı<br>Sportif ve kültürel etkinliklere katılım oranı<br>Akademik başarı<br>Mevsimlik tarım işçisi olan öğrencinin çok az olması<br>Devamsızlık oranları |
|---------------------------|----------------------------------------------------------------------------------------------------------------------------------------------------------------------------------------------------|
| <b>Çalışanlar</b>         | Kurum kültürü<br>Ekip ruhu<br>Proje tabanlı etkinlikler<br>Yöneticilerin yeterlilik düzeyi<br>Yönetici-öğretmen-öğrenci ve veli iletişimi<br>İş birlikçi faaliyetler                               |
| <b>Veliler</b>            | Ailelerin bilinç düzeyi<br>Sosyo-ekonomik yönler<br>Etkinliklere katılım ve teşvik                                                                                                                 |
| <b>Donanım</b>            | Okul idaresinin kullanabileceği internet ağı olması, akıllı tahtanın olması                                                                                                                        |
| <b>Bütçe</b>              | Okul aile birliği<br>Hayırsever destekleri                                                                                                                                                         |
| <b>Yönetim Süreçleri</b>  | Eşitlik<br>Liyakat<br>Anlayış                                                                                                                                                                      |
| <b>İletişim Süreçleri</b> | İletişim ağları                                                                                                                                                                                    |
| <b>Bina ve Yerleşke</b>   | İlçe merkezine yakın olması<br>Okul bahçesinin dış mekan etkinlikleri için uygun olması<br>Derslik başına düşen öğrenci sayısı<br>Öğretmen başına düşen öğrenci sayısı                             |

### -Zayıf Yönler-

| <b>Öğrenciler</b>         | Öğrencilerin çoğunluğunun bilinçli ailelere sahip olmaları<br>Teknolojinin olumsuz etkileri<br>Çevre faktörleri<br>Yabancı dil yeterliliği                                       |
|---------------------------|----------------------------------------------------------------------------------------------------------------------------------------------------------------------------------|
| <b>Veliler</b>            | Eğitim sürecine müdahale                                                                                                                                                         |
| <b>Bina ve Yerleşke</b>   | Okul bahçesinin iç kısmında toprak olması ve kışın çamurun çok olması<br>Okul bahçe duvarının olmaması<br>Okulun iki katlı olması ve ikinci katta pencerelerde korkuluk olmaması |
| <b>Donanım</b>            | İnternetin yetersiz olması(uydunet),Akıllı tahtalarda internetin olmaması                                                                                                        |
| <b>Bütçe</b>              | Bütçe dağılımı                                                                                                                                                                   |
| <b>Çalışanlar</b>         | Destek Personel sayısı                                                                                                                                                           |
| <b>Yönetim Süreçleri</b>  | Ödüllendirme sistemi<br>İnsan kaynakları yönetim politikalarının yeterliliği<br>İzleme ve değerlendirme yeterliliği                                                              |
| <b>İletişim Süreçleri</b> |                                                                                                                                                                                  |

## - Fırsatlar-

| Politik       | Okul öncesi eğitime verilen önem<br>Eğitim alanında bilinçli atılımlar<br>İhtiyaçlara uygun projeler                                  |
|---------------|---------------------------------------------------------------------------------------------------------------------------------------|
| Ekonomik      | Eğitime ayrılan kaynak<br>Hayırseverler                                                                                               |
| Sosyolojik    | Köklü bir üniversite bünyesinde yüksek meslek okulunun varlığı<br>İlçenin tarihi dokusunun zenginliği<br>Manevi ve kültürel zenginlik |
| Teknolojik    | Teknolojinin eğitim üzerindeki etkisi                                                                                                 |
| Mevzuat-Yasal | Eğitimde fırsat eşitliği                                                                                                              |
| Ekolojik      | Çevre bilincindeki artış                                                                                                              |

## -Tehditler-

| Politik       | Eğitim sisteminde sürekli yenilenen programlar<br>Destek personel yetersizliği<br>Sınav sistemindeki değişiklikler<br>Yerel yönetimlerin eğitime politikaları         |
|---------------|-----------------------------------------------------------------------------------------------------------------------------------------------------------------------|
| Ekonomik      | Teknolojinin hızlı gelişmesiyle birlikte yeni üretilen cihaz ve makinelerin maliyeti                                                                                  |
| Sosyolojik    | Olumsuz çevre koşullarından kaynaklı rehberlik ihtiyacı<br>Kitle iletişim araçlarının olumsuz etkileri<br>İlin nitelikli göç vermesine karşılık niteliksiz göç alması |
| Teknolojik    | Teknolojinin kişiler üzerindeki olumsuz etkileri                                                                                                                      |
| Mevzuat-Yasal | Velilerin eğitime yönelik duyarlılık düzeylerindeki farklılıklar<br>Mevzuat değişiklikleri                                                                            |
| Ekolojik      | Çevre temalı düzenlemelerin yenilenememesi ve uygulamada yaşanan problemler                                                                                           |

## 2.10. Tespit ve İhtiyaçların Belirlenmesi

Tespitler ve sorun alanları önceki bölümlerde verilen durum analizi aşamalarında öne çıkan durum analizini özetlenebilecek türde ifadelerden oluşmaktadır. İhtiyaçlar ise bu tespitler ve sorun alanları dikkate alındığında ortaya çıkan ihtiyaçları ve gelişim alanlarını ortaya koymaktadır. Durum analizinde yer alan her bir başlıktaki yapılan değerlendirmeler sonucunda belirlenmiş olan tespitler ve ihtiyaçlardan okulumuzun stratejik planı mimarisi ve hedef kartlarının oluşturulmasında yararlanılmıştır. Okul Müdürlüğümüzün stratejik planında durum analizi sonucunda geleceğe yönelim kısmınıza ışık tutacak tespitler ihtiyaçlar listesi oluşturulmuştur.

## 3. GELECEĞE BAKIŞ

### 3.1. MİSYONUMUZ;

Türk Milleti'nin milli ve manevi değerlerini yaşayan sağlıklı, hoşgörülü, çalışkan, kendine güvenen, mutlu, üretken, bulunduğu topluma faydalı işler yapan bireyler yetiştirmek.

### 3.2. VİZYONUMUZ;

Çağdaşlığın, teknolojinin, toplumsal yardımlaşmanın, milli değerlerin egemen olmasını sağlamak, toplumun gelişmesine katkıda bulunacak ve üretici düşünebilecek insanlar yetiştirmek, çocuklarımızın kendine özgü niteliklerini yitirmeden eğitim almalarını sağlamaktır.

### 3.3. TEMEL DEĞERLER;

- ❖ İşbirliği içinde ve ekip ruhuyla çalışmak
- ❖ Akla ve bilime önem vermek.
- ❖ Kalite ve çalışmadan taviz vermemek
- ❖ Çevreye ve çevrenin korunmasında hassasiyet göstermek
- ❖ Öğrencilerimizin her birini ayrı ayrı görerek onların bireysel çabalarını desteklemek,
- ❖ Öğrencilerimizin, yaratıcı ve sorgulayıcı düşünme becerisini kazanmalarını sağlamak,
- ❖ Öğrencilerimizin, etkin ve verimli çalışma alışkanlığı kazanmasında onlara rehberlik etmek,
- ❖ Öğrencilerimizin, paylaşımcı ve işbirliği ile çalışmayı esas alan yöntemler kullanmalarını sağlamak.
- ❖ Öğrencilerimize bilgiye erişim araçlarını kullanma olanaklarını sunmak,
- ❖ Okul-aile işbirliğini önemseyerek, çocuk eğitiminde ailenin ve okulun birlikte çalışmasını sağlamak.



## 4. AMAÇ, HEDEF VE STRATEJİLERİN BELİRLENMESİ

### 4.1. Amaçlar

**1.TEMA** - Eğitim-Öğretime Erişim ve Katılım - A1 Öğrencilerin kaliteli eğitime erişimleri fırsat eşitliği temelinde artırılarak tüm gelişim alanlarını kapsayacak şekilde çok yönlü gelişimleri sağlanacaktır.

**2.TEMA-** Eğitim ve Öğretimde Kalite- A.1 Öğrencilerin eğitim öğretime etkin katılımlarıyla donanımlı olarak bir üst öğrenime geçişi sağlanacaktır.

**3.TEMA-** Kurumsal Kapasite- A.1 Eğitim ortamlarının fiziki imkânları geliştirilecektir.

### 4.2. Hedefler

**1.1.** İlkokul eğitime erişim artırılacaktır.

**1.2.** İlkokulda faaliyet/etkinlik sayısını artırarak öğrencilerin çok yönlü gelişimleri artırılacaktır.

**2.1.** Öğrenme kayıpları önleyici çalışmalar yapılarak azaltılacaktır.

**2.2.** Öğrencilerin devamsızlık azaltılarak, başarı artırılacaktır.

**3.1.** Temel eğitimde okulların niteliğini arttıracak uygulama ve çalışmalara yer verilecektir.

**3.2.** Temel eğitimde öğrencilerin okulu sevmeleri sağlanacak ve öğretimin kalitesi artıracaktır.

### 4.3. Performans Göstergeleri

| 1.TEMA - Eğitim-Öğretime Erişim ve Katılım Performans Göstergeleri                                       | Hedefe Etkisi* | Başlangıç Değeri** | 1. Yıl | 2. Yıl | 3. Yıl | 4. Yıl | 5. Yıl | İzleme Sıklığı | Rapor Sıklığı |
|----------------------------------------------------------------------------------------------------------|----------------|--------------------|--------|--------|--------|--------|--------|----------------|---------------|
| PG 1.1.1 İlkokula başlayacak olan çocuklardan okul öncesi eğitim alanların yeni kayıt olanlara oranı (%) | %40            | %75                | %80    | %85    | %88    | %94    | %99    | 6 Ay           | 6 Ay          |
| PG 1.1.2 Ebeveynine aile eğitimi verilen ilkokul çocuk sayısı                                            | %35            | 10                 | 10     | 15     | 20     | 25     | 30     | 6 Ay           | 6 Ay          |
| PG 1.1.3 20 gün üzeri özürsüz devamsızlık oranı(%)                                                       | %15            | %12                | %14    | %10    | %8     | %6     | %2     | 6 Ay           | 6 Ay          |
| PG 1.1.4 20 gün üzeri özürlü devamsızlık oranı(%)                                                        | %6             | %6                 | %5     | %4     | %3     | %2     | %1     | 6 Ay           | 6 Ay          |
| PG 1.2.1 Gerçekleştirilecek etkinlik sayısı                                                              | %80            | 5                  | 3      | 3      | 4      | 5      | 6      | 6 ay           | 6 ay          |
| PG 1.2.2 Gerçekleştirilecek etkinliklere katılacak öğrenci sayısı                                        | %80            | 35                 | 35     | 45     | 50     | 55     | 60     | 6 ay           | 6 ay          |

| <b>2.TEMA - Eğitim ve Öğretimde Kalite Performans Göstergeleri</b>                                                      | <b>Hedefe Etkisi*</b> | <b>Başlangıç Değeri**</b> | <b>1. Yıl</b> | <b>2. Yıl</b> | <b>3. Yıl</b> | <b>4. Yıl</b> | <b>5. Yıl</b> | <b>İzleme Sıklığı</b> | <b>Rapor Sıklığı</b> |
|-------------------------------------------------------------------------------------------------------------------------|-----------------------|---------------------------|---------------|---------------|---------------|---------------|---------------|-----------------------|----------------------|
| <b>PG 2.1.1</b> Ortaokulda Destekleme ve Yetiştirme Kursuna (DYK)dâhil olan öğrencilerin kazanımlarına ulaşma oranı (%) | %50                   | %60                       | %65           | %75           | %80           | %85           | %90           | 6 Ay                  | 6 Ay                 |
| <b>PG 2.1.2</b> ortaokulda Yetiştirme Programına dâhil olan öğrencilerin matematik dersi kazanımlarına ulaşma oranı (%) | %50                   | %50                       | %60           | %65           | %75           | %80           | %85           | 6 Ay                  | 6 Ay                 |
| <b>PG 2.2.1</b> 20 gün ve üzeri özürsüz devamsızlık yapan öğrenci oranı (%)                                             | %50                   | %10                       | %8            | %5            | %4            | %3            | %2            | 6 Ay                  | 6 Ay                 |
| <b>PG 2.2.2</b> 20 gün ve üzeri özürlü devamsızlık yapan öğrenci oranı (%)                                              | %40                   | %3                        | 3%            | %2            | %2            | %2            | %1            | 6 Ay                  | 6 Ay                 |

| <b>3.TEMA- Kurumsal Kapasite Performans Göstergeleri</b>                                   | <b>Hedefe Etkisi*</b> | <b>Başlangıç Değeri**</b> | <b>1. Yıl</b> | <b>2. Yıl</b> | <b>3. Yıl</b> | <b>4. Yıl</b> | <b>5. Yıl</b> | <b>İzleme Sıklığı</b> | <b>Rapor Sıklığı</b> |
|--------------------------------------------------------------------------------------------|-----------------------|---------------------------|---------------|---------------|---------------|---------------|---------------|-----------------------|----------------------|
| <b>PG 3.1.1</b> İyileştirilen fiziki Mekân (derslikler, spor salonu, kütüphaneler,) sayısı | %40                   | 1                         | 1             | 1             | 1             | 1             | 1             | 6 Ay                  | 6 Ay                 |
| <b>PG 3.1.2</b> Kütüphanedeki kitap sayısı                                                 | %40                   | 245                       | 350           | 500           | 700           | 850           | 1000          | 6 Ay                  | 6 Ay                 |
| <b>PG 3.1.3</b> Spor malzeme yeterlilik oranı (%)                                          | %30                   | %60                       | %70           | %75           | %80           | %85           | %90           | 6 Ay                  | 6 Ay                 |
| <b>PG.3.2.1</b> Okul bahçesine dikilen fidan sayısı.                                       | %50                   | 50                        | 65            | 85            | 95            | 120           | 150           | 6 Ay                  | 6 Ay                 |
| <b>PG.3.2.2</b> Oyun alanlarının sayısı                                                    | %50                   | 3                         | 3             | 4             | 5             | 6             | 7             | 6 Ay                  | 6 Ay                 |

#### 4.4. Stratejilerin Belirlenmesi

|                            |                                                                                                                                                                                                                                                                                                                                                                                                                                                                                                                                                                                                                                                                                                                                                                                                                                |
|----------------------------|--------------------------------------------------------------------------------------------------------------------------------------------------------------------------------------------------------------------------------------------------------------------------------------------------------------------------------------------------------------------------------------------------------------------------------------------------------------------------------------------------------------------------------------------------------------------------------------------------------------------------------------------------------------------------------------------------------------------------------------------------------------------------------------------------------------------------------|
| <b>1.TEMA Stratejileri</b> | <p>S1.1.1. Kayıt döneminde bir sonraki yıl ortaokula başlayacak olan çocuklar başta olmak üzere, tüm çocukların aileleri ile iletişime geçilerek okul öncesi eğitime kayıtla ilgili gerekli bilgilendirme yapılacaktır.</p> <p>S1.1.2 Okul öncesi eğitimde ebeveyn bilgilendirme çalışmaları yapılacaktır.</p> <p>S1.1.3. Tüm derslikler tam kapasite kullanılacaktır.</p> <p>S1.1.4.İhtiyaç dâhilinde (aday kayıta fazla çocuk olması durumunda) ikili eğitim uygulaması yapılacaktır.</p> <p>S1.1.5. Aileye düşen maliyeti azaltmaya yönelik iş birliği, protokol veya projeler geliştirilecektir.</p> <p>S1.2.1. Okulda ve ilçede yapılacak etkinlikler için veli ve yetkililerle iletişime geçilecek ve gerekli bilgilendirme yapılacaktır.</p> <p>S1.2.1.Öğrenci düzeyine uygun etkinlikler, seminerler yapılacaktır.</p> |
| <b>2.TEMA Stratejileri</b> | <p>S.2.1.1. Öğrencilerin Türkçe ve Matematik dersindeki eksikleri tespit edilerek DYK aracılığıyla akademik yeterliklerinin artırılması sağlanacaktır.</p> <p>S.2.1.2. Dijital platformlar aracılığıyla öğrencilerin tamamlayıcı ve destekleyici eğitim almaları sağlanacaktır.</p> <p>S.2.1.3. DYK'ın ders içeriklerine katkı sağlayacak etkinlik, okuma vb. aktivitelerin zenginleştirilmesi sağlanacaktır.</p> <p>S.2.1.4. DYK içerikleri öğrencinin hazır bulunuşluk seviyesi dikkate alınarak hazırlanacaktır.</p> <p>S.2.2.1. Öğrencilerin devamsızlık nedenleri tespit edilerek devamsızlığa neden olan etmenler giderilecektir.</p> <p>S.2.2.2 Veli ziyaretleri gerçekleştirilecektir</p>                                                                                                                              |
| <b>3.TEMA Stratejileri</b> | <p>S3.1.1. Fiziki mekânların iyileştirilmesi için kamu idareleri, belediyeler ve işverenlerle iş birlikleri yapılacaktır.</p> <p>S3.1.2. Spor malzemeleri oranının iyileştirilmesi için sektör, veliler, iş insanları ile iş birlikleri yapılacaktır.</p> <p>S3.1.3. Okul aile birliğince kitap alımı için toplantılar yapılacaktır.</p> <p>S3.2.1 Fiziki mekânların iyileştirilmesi için kamu idareleri, belediyeler ve işverenlerle iş birlikleri yapılacaktır.</p> <p>S3.2.2 Okul aile birliğince oyun alanlarının artırılması için gerekli malzeme alımı konusunda toplantılar yapılacaktır.</p>                                                                                                                                                                                                                           |

**1. TEMA: Eğitim-Öğretime Erişim ve Katılım Amaç, Hedef, Gösterge  
ve Stratejilere İlişkin Kart Şablonu**

|                  |                                                                                                                                                                  |
|------------------|------------------------------------------------------------------------------------------------------------------------------------------------------------------|
| <b>Amaç 1</b>    | A1 Öğrencilerin kaliteli eğitime erişimleri fırsat eşitliği temelinde artırılarak tüm gelişim alanlarını kapsayacak şekilde çok yönlü gelişimleri sağlanacaktır. |
| <b>Hedef 1.1</b> | H1 Ortaokula devam eğitime erişim artırılabacaktır.                                                                                                              |

| Performans Göstergeleri                                                                                         | Hedef Etkisi*                                                                                                                                                                                                                                                                                                                                                                                                                                                                                                                                                                                 | Başlangıç Değeri** | 1. Yıl | 2. Yıl | 3. Yıl | 4. Yıl | 5. Yıl | İzleme Sıklığı | Rapor Sıklığı |
|-----------------------------------------------------------------------------------------------------------------|-----------------------------------------------------------------------------------------------------------------------------------------------------------------------------------------------------------------------------------------------------------------------------------------------------------------------------------------------------------------------------------------------------------------------------------------------------------------------------------------------------------------------------------------------------------------------------------------------|--------------------|--------|--------|--------|--------|--------|----------------|---------------|
| <b>PG 1.1.1</b> İlkokula başlayacak olan çocuklardan okul öncesi eğitim alanların yeni kayıt olanlara oranı (%) | %40                                                                                                                                                                                                                                                                                                                                                                                                                                                                                                                                                                                           | %75                | %80    | %85    | %88    | %94    | %99    | 6 Ay           | 6 Ay          |
| <b>PG 1.1.2</b> Ebeveynine aile eğitimi verilen ortaokul çocuk sayısı                                           | %40                                                                                                                                                                                                                                                                                                                                                                                                                                                                                                                                                                                           | 10                 | 10     | 15     | 20     | 25     | 30     | 6 Ay           | 6 Ay          |
| <b>PG 1.1.3</b> 20 gün üzeri özürsüz devamsızlık oranı(%)                                                       | %20                                                                                                                                                                                                                                                                                                                                                                                                                                                                                                                                                                                           | %15                | %10    | %8     | %6     | %6     | %2     | 6 Ay           | 6 Ay          |
| <b>PG 1.1.4</b> 20 gün üzeri özürlü devamsızlık oranı(%)                                                        | %15                                                                                                                                                                                                                                                                                                                                                                                                                                                                                                                                                                                           | %10                | %7     | %6     | %5     | %4     | %2     | 6 Ay           | 6 Ay          |
| <b>Koordinatör Birim</b>                                                                                        | Okul İdaresi                                                                                                                                                                                                                                                                                                                                                                                                                                                                                                                                                                                  |                    |        |        |        |        |        |                |               |
| <b>İş birliği Yapılacak Birimler</b>                                                                            | Okul Öncesi Öğretmenler, Branş Öğretmenleri                                                                                                                                                                                                                                                                                                                                                                                                                                                                                                                                                   |                    |        |        |        |        |        |                |               |
| <b>Riskler</b>                                                                                                  | Doğal afetler                                                                                                                                                                                                                                                                                                                                                                                                                                                                                                                                                                                 |                    |        |        |        |        |        |                |               |
| <b>Stratejiler</b>                                                                                              | S1.1.1. Kayıt döneminde bir sonraki yıl ortaokula başlayacak olan çocuklar başta olmak üzere, tüm çocukların aileleri ile iletişime geçilerek okul öncesi eğitime kayıtlarla ilgili gerekli bilgilendirme yapılacaktır.<br>S1.1.2. Okul öncesi eğitimde ebeveyn bilgilendirme çalışmaları yapılacaktır.<br>S1.1.3. Tüm derslikler tam kapasite kullanılacaktır.<br>S1.1.4. İhtiyaç dâhilinde (aday kayıtlarında fazla çocuk olması durumunda) ikili eğitim uygulaması yapılacaktır.<br>S1.1.5. Aileye düşen maliyeti azaltmaya yönelik iş birliği, protokol veya projeler geliştirilecektir.. |                    |        |        |        |        |        |                |               |
| <b>Maliyet Tahmini</b>                                                                                          | <b>20.000 TL</b>                                                                                                                                                                                                                                                                                                                                                                                                                                                                                                                                                                              |                    |        |        |        |        |        |                |               |
| <b>Tespitler</b>                                                                                                | Devamsızlık oranları                                                                                                                                                                                                                                                                                                                                                                                                                                                                                                                                                                          |                    |        |        |        |        |        |                |               |
| <b>İhtiyaçları</b>                                                                                              | 1.Veli ziyaretleri artırılması 2.Toplantılar veli katılımı artırılmalı                                                                                                                                                                                                                                                                                                                                                                                                                                                                                                                        |                    |        |        |        |        |        |                |               |

|                  |                                                                                                                                                                  |
|------------------|------------------------------------------------------------------------------------------------------------------------------------------------------------------|
| <b>Amaç 1</b>    | A1 Öğrencilerin kaliteli eğitime erişimleri fırsat eşitliği temelinde artırılarak tüm gelişim alanlarını kapsayacak şekilde çok yönlü gelişimleri sağlanacaktır. |
| <b>Hedef 1.2</b> | H.2 Ortaokulda faaliyet/etkinlik sayısını artırarak öğrencilerin çok yönlü gelişimleri artırılabacaktır.                                                         |

| <b>Performans Göstergeleri</b>                                              | <b>Hedef Etkisi*</b>                                                                                                                                                                                       | <b>Başlangıç Değeri**</b> | <b>1. Yıl</b> | <b>2. Yıl</b> | <b>3. yıl</b> | <b>4. Yıl</b> | <b>5. Yıl</b> | <b>İzleme Sıklığı</b> | <b>Rapor Sıklığı</b> |
|-----------------------------------------------------------------------------|------------------------------------------------------------------------------------------------------------------------------------------------------------------------------------------------------------|---------------------------|---------------|---------------|---------------|---------------|---------------|-----------------------|----------------------|
| <b>PG 1.2.1</b><br>Gerçekleştirilecek etkinlik sayısı                       | %50                                                                                                                                                                                                        | 2                         | 2             | 2             | 3             | 3             | 4             | 6 ay                  | 6 ay                 |
| <b>PG 1.2.2</b><br>Gerçekleştirilecek etkinliklere katılacak öğrenci sayısı | %50                                                                                                                                                                                                        | 30                        | 35            | 40            | 45            | 50            | 60            | 6 ay                  | 6 ay                 |
| <b>Koordinatör Birim</b>                                                    | Zümre Başkanları                                                                                                                                                                                           |                           |               |               |               |               |               |                       |                      |
| <b>İş birliği Yapılacak Birimler</b>                                        | Branş Öğretmenleri Kadrosu                                                                                                                                                                                 |                           |               |               |               |               |               |                       |                      |
| <b>Riskler</b>                                                              | Doğal afetler, Velilerin katılım için izin vermeme durumu                                                                                                                                                  |                           |               |               |               |               |               |                       |                      |
| <b>Stratejiler</b>                                                          | S1.2.1. Okulda ve ilçede yapılacak etkinlikler için veli ve yetkililerle iletişime geçilecek ve gerekli bilgilendirme yapılacaktır.<br>S1.2.1.Öğrenci düzeyine uygun etkinlikler, seminerler yapılacaktır. |                           |               |               |               |               |               |                       |                      |
| <b>Maliyet Tahmini</b>                                                      | <b>15.000 TL</b>                                                                                                                                                                                           |                           |               |               |               |               |               |                       |                      |
| <b>Tespitler</b>                                                            | Doğal afetler, Maliyetin karşılanmaması                                                                                                                                                                    |                           |               |               |               |               |               |                       |                      |
| <b>İhtiyaçlar</b>                                                           | Maliyetin karşılanması için iş insanlarıyla görüşme, Okul aile birliğiyardımları                                                                                                                           |                           |               |               |               |               |               |                       |                      |

**2.TEMA: Eğitim ve Öğretimde Kalite Amaç, Hedef, Gösterge ve Stratejilere İlişkin Kart Şablonu**

|                  |                                                                                                                |
|------------------|----------------------------------------------------------------------------------------------------------------|
| <b>Amaç 2</b>    | A.1. Öğrencilerin eğitim öğretime etkin katılımlarıyla donanımlı olarak bir üst öğrenime geçişi sağlanacaktır. |
| <b>Hedef 2.1</b> | H.1 Öğrenme kayıpları önleyici çalışmalar yapılarak azaltılacaktır.                                            |

| Performans Göstergeleri                                                                                                                  | Hedefe Etkisi*                                                                                                                                                                                                                                                                                                                                                                                                                                                                             | Başlangıç Değeri** | 1. Yıl | 2. Yıl | 3. yıl | 4. Yıl | 5. Yıl | İzleme Sıklığı | Rapor Sıklığı |
|------------------------------------------------------------------------------------------------------------------------------------------|--------------------------------------------------------------------------------------------------------------------------------------------------------------------------------------------------------------------------------------------------------------------------------------------------------------------------------------------------------------------------------------------------------------------------------------------------------------------------------------------|--------------------|--------|--------|--------|--------|--------|----------------|---------------|
| <b>PG 2.1.1</b> Ortaokullarda Destekleme ve Yetiştirme Kurslarına(DYK) dâhil olan öğrencilerin derslerin kazanımlarına ulaşma oranı (%)  | %50                                                                                                                                                                                                                                                                                                                                                                                                                                                                                        | %70                | %70    | %80    | %85    | %90    | %100   | 6 Ay           | 6 Ay          |
| <b>PG 2.1.2</b> Ortaokullarda Destekleme ve Yetiştirme Programına dâhil olan öğrencilerin matematik dersi kazanımlarına ulaşma oranı (%) | %50                                                                                                                                                                                                                                                                                                                                                                                                                                                                                        | %65                | %70    | %80    | %85    | %90    | %95    | 6 Ay           | 6 Ay          |
| <b>Koordinatör Birim</b>                                                                                                                 | Okul/kurumun idaresi                                                                                                                                                                                                                                                                                                                                                                                                                                                                       |                    |        |        |        |        |        |                |               |
| <b>İş birliği Yapılacak Birimler</b>                                                                                                     | Brans Öğretmenleri Kadrosu                                                                                                                                                                                                                                                                                                                                                                                                                                                                 |                    |        |        |        |        |        |                |               |
| <b>Riskler</b>                                                                                                                           | Velilerin DYK modülüne düşen öğrencilerine izin vermemesi                                                                                                                                                                                                                                                                                                                                                                                                                                  |                    |        |        |        |        |        |                |               |
| <b>Stratejiler</b>                                                                                                                       | <p>S.1. Öğrencilerin DYK kapsamında alacağı derslerindeki eksikleri tespit edilerek akademik yeterliklerinin artırılması sağlanacaktır.</p> <p>S.2.Dijital platformlar aracılığıyla öğrencilerin tamamlayıcı ve destekleyici eğitim almaları sağlanacaktır.</p> <p>S.3. DYK'ın ders içeriklerine katkı sağlayacak etkinlik, okuma vb aktivitelerin zenginleştirilmesi sağlanacaktır.</p> <p>S.4. DYK içerikleri öğrencinin hazır bulunuşluk seviyesi dikkate alınarak hazırlanacaktır.</p> |                    |        |        |        |        |        |                |               |
| <b>Maliyet Tahmini</b>                                                                                                                   | Maliyeti yoktur.                                                                                                                                                                                                                                                                                                                                                                                                                                                                           |                    |        |        |        |        |        |                |               |
| <b>Tespitler</b>                                                                                                                         | Okuma yazmada sorun yaşayan öğrencilerin olması, devamsızlık                                                                                                                                                                                                                                                                                                                                                                                                                               |                    |        |        |        |        |        |                |               |
| <b>İhtiyaçlar</b>                                                                                                                        | DYK ' ya kalan öğrenciler için izin vermeyen velilerin ikna çalışmaları, yardımcı kaynak kitap eksikliği                                                                                                                                                                                                                                                                                                                                                                                   |                    |        |        |        |        |        |                |               |

|                                                                             |                                                                                                                                                                                                                 |                           |               |               |               |               |               |                       |                      |
|-----------------------------------------------------------------------------|-----------------------------------------------------------------------------------------------------------------------------------------------------------------------------------------------------------------|---------------------------|---------------|---------------|---------------|---------------|---------------|-----------------------|----------------------|
| <b>Amaç 2</b>                                                               | A.1. Öğrencilerin eğitim öğretime etkin katılımlarıyla donanımlı olarak bir üst öğrenime geçişi sağlanacaktır.                                                                                                  |                           |               |               |               |               |               |                       |                      |
| <b>Hedef 2.2</b>                                                            | H.2 Öğrencilerin devamsızlığı azaltılarak, başarı artırılabacaktır.                                                                                                                                             |                           |               |               |               |               |               |                       |                      |
| <b>Performans Göstergeleri</b>                                              | <b>Hedefe Etkisi*</b>                                                                                                                                                                                           | <b>Başlangıç Değeri**</b> | <b>1. Yıl</b> | <b>2. Yıl</b> | <b>3. Yıl</b> | <b>4. Yıl</b> | <b>5. Yıl</b> | <b>İzleme Sıklığı</b> | <b>Rapor Sıklığı</b> |
| <b>PG 2.2.1</b> 20 gün ve üzeri özürsüz devamsızlık yapan öğrenci oranı (%) | %50                                                                                                                                                                                                             | %10                       | %8            | %5            | %4            | %3            | %2            | 6 Ay                  | 6 Ay                 |
| <b>PG 2.2.2</b> 20 gün ve üzeri özürlü devamsızlık yapan öğrenci oranı (%)  | %50                                                                                                                                                                                                             | %8                        | 6%            | %5            | %4            | %3            | %2            | 6 Ay                  | 6 Ay                 |
| <b>Koordinatör Birim</b>                                                    | Zümre başkanları                                                                                                                                                                                                |                           |               |               |               |               |               |                       |                      |
| <b>İş birliği Yapılacak Birimler</b>                                        | Okul Aile Birliği, Sınıf rehber öğretmenleri                                                                                                                                                                    |                           |               |               |               |               |               |                       |                      |
| <b>Riskler</b>                                                              | Mevsimlik Tarım İşçiliği, Doğal afetler                                                                                                                                                                         |                           |               |               |               |               |               |                       |                      |
| <b>Stratejiler</b>                                                          | PG.2.1. 20 gün ve üzeri özürsüz devamsızlık yapan öğrenci oranı (%)<br>PG.2.2. 20 gün ve üzeri özürlü devamsızlık yapan öğrenci oranı (%)<br>PG 2.3 Özürsüz/özürlü devamsızlık yapan velilere ev ziyaret sayısı |                           |               |               |               |               |               |                       |                      |
| <b>Maliyet Tahmini</b>                                                      | <b>20.000 TL</b>                                                                                                                                                                                                |                           |               |               |               |               |               |                       |                      |
| <b>Tespitler</b>                                                            | Pandemi, doğal afetler yüzünden devamsızlık yapan öğrencilerin olması                                                                                                                                           |                           |               |               |               |               |               |                       |                      |
| <b>İhtiyaçlar</b>                                                           | Veli toplantılarına katılımın sağlanması                                                                                                                                                                        |                           |               |               |               |               |               |                       |                      |

### 3.TEMA: Kurumsal Kapasite Amaç, Hedef, Gösterge ve Stratejilere İlişkin Kart Şablonu

|                  |                                                                                              |
|------------------|----------------------------------------------------------------------------------------------|
| <b>Amaç 3</b>    | A.1. Eğitim ortamlarının fiziki imkânları geliştirilecektir.                                 |
| <b>Hedef 3.1</b> | H.1 Temel eğitimde okulların niteliğini arttıracak uygulama ve çalışmalara yer verilecektir. |

| <b>Performans Göstergeleri</b>                                                             | <b>Hedef Etkisi*</b>                                                                                                                                                                                                                 | <b>Başlangıç Değeri**</b> | <b>1. Yıl</b> | <b>2. Yıl</b> | <b>3. yıl</b> | <b>4. Yıl</b> | <b>5. Yıl</b> | <b>İzleme Sıklığı</b> | <b>Rapor Sıklığı</b> |
|--------------------------------------------------------------------------------------------|--------------------------------------------------------------------------------------------------------------------------------------------------------------------------------------------------------------------------------------|---------------------------|---------------|---------------|---------------|---------------|---------------|-----------------------|----------------------|
| <b>PG 3.1.1</b> İyileştirilen fiziki Mekân (derslikler, spor salonu, kütüphaneler,) sayısı | %40                                                                                                                                                                                                                                  | 1                         | 1             | 1             | 1             | 1             | 1             | 6 Ay                  | 6 Ay                 |
| <b>PG 3.1.2</b> Kütüphanedeki kitap sayısı                                                 | %40                                                                                                                                                                                                                                  | 270                       | 370           | 500           | 700           | 850           | 1000          | 6 Ay                  | 6 Ay                 |
| <b>PG 3.1.3</b> Spor malzeme yeterlilik oranı (%)                                          | %30                                                                                                                                                                                                                                  | %60                       | %70           | %75           | %80           | %85           | %90           | 6 Ay                  | 6 Ay                 |
| <b>Koordinatör Birim</b>                                                                   | Okul idaresi                                                                                                                                                                                                                         |                           |               |               |               |               |               |                       |                      |
| <b>İş birliği Yapılacak Birimler</b>                                                       | Okul Aile Birliği, İş insanları, kamu idareleri, belediyeler                                                                                                                                                                         |                           |               |               |               |               |               |                       |                      |
| <b>Riskler</b>                                                                             | Maliyetin karşılanmaması, Doğal Afetler                                                                                                                                                                                              |                           |               |               |               |               |               |                       |                      |
| <b>Stratejiler</b>                                                                         | S1 Fiziki mekânların iyileştirilmesi için kamu idareleri, belediyeler ve işverenlerle iş birlikleri yapılacaktır.<br>S2 Spor malzemeleri oranının iyileştirilmesi için sektör, veliler, iş insanları ile iş birlikleri yapılacaktır. |                           |               |               |               |               |               |                       |                      |
| <b>Maliyet Tahmini</b>                                                                     | <b>30.000 TL</b>                                                                                                                                                                                                                     |                           |               |               |               |               |               |                       |                      |
| <b>Tespitler</b>                                                                           | 2023 yılı Stratejik planımızda bulunan hedeflerin revize edilerek tespitlerin giderilmesi, Hedefteki göstergelerin başarıya olan olumlu katkısı                                                                                      |                           |               |               |               |               |               |                       |                      |
| <b>İhtiyaçlar</b>                                                                          | Okul Aile Birliği, İş insanları, kamu idareleri, belediyeler İş birliği yapılarak maliyetlerin sağlanması.                                                                                                                           |                           |               |               |               |               |               |                       |                      |



|                  |                                                                                                |
|------------------|------------------------------------------------------------------------------------------------|
| <b>Amaç 3</b>    | A.1. Eğitim ortamlarının fiziki imkânları geliştirilecektir.                                   |
| <b>Hedef 3.2</b> | H.2 Temel eğitimde öğrencilerin okulu sevmeleri sağlanacak ve öğretimin kalitesi artıracaktır. |

| Performans Göstergeleri                             | Hedefe Etkisi*                                                                                                                                                                                                                           | Başlangıç Değeri** | 1. Yıl | 2. Yıl | 3. yıl | 4. Yıl | 5. Yıl | İzleme Sıklığı | Rapor Sıklığı |
|-----------------------------------------------------|------------------------------------------------------------------------------------------------------------------------------------------------------------------------------------------------------------------------------------------|--------------------|--------|--------|--------|--------|--------|----------------|---------------|
| <b>PG.3.2.1</b> Okul Bahçesine dikilen fidan sayısı | %50                                                                                                                                                                                                                                      | 50                 | 60     | 80     | 100    | 120    | 130    | 6 Ay           | 6 Ay          |
| <b>PG.3.2.2</b> Oyun alanlarının sayısı             | %50                                                                                                                                                                                                                                      | 3                  | 3      | 4      | 5      | 6      | 7      | 6 Ay           | 6 Ay          |
| <b>Koordinatör Birim</b>                            | Okul idaresi                                                                                                                                                                                                                             |                    |        |        |        |        |        |                |               |
| <b>İş birliği Yapılacak Birimler</b>                | Öğretmenler Kadrosu                                                                                                                                                                                                                      |                    |        |        |        |        |        |                |               |
| <b>Riskler</b>                                      | Doğal afetler, Maliyet                                                                                                                                                                                                                   |                    |        |        |        |        |        |                |               |
| <b>Stratejiler</b>                                  | S1 Fiziki mekânların iyileştirilmesi için kamu idareleri, belediyeler ve işverenlerle iş birlikleri yapılacaktır.<br>S2 Okul aile birliğince oyun alanlarının artırılması için gerekli malzeme alımı konusunda toplantılar yapılacaktır. |                    |        |        |        |        |        |                |               |
| <b>Maliyet Tahmini</b>                              | <b>30.000 TL</b>                                                                                                                                                                                                                         |                    |        |        |        |        |        |                |               |
| <b>Tespitler</b>                                    | Eğitim ortamlarının fiziki imkânları geliştirilmesi ile başarı arasındaki doğru orantı                                                                                                                                                   |                    |        |        |        |        |        |                |               |
| <b>İhtiyaçlar</b>                                   | Okul Aile Birliği, İş insanları, kamu idareleri, belediyeler İş birliğiyapılarak maliyetlerin sağlanması.                                                                                                                                |                    |        |        |        |        |        |                |               |

## 4.5. Maliyetlendirme

Tablo 24. Tahmini Maliyet Tablosu

|                                | 2024             | 2025             | 2026             | 2027             | 2028             | Toplam Maliyet    |
|--------------------------------|------------------|------------------|------------------|------------------|------------------|-------------------|
| <b>Amaç 1</b>                  | 2.000 TL         | 5.000 TL         | 8.000 TL         | 10.000 TL        | 15.000 TL        | 40.000 TL         |
| <b>Hedef 1</b>                 | 1000 TL          | 2.500 TL         | 4.000 TL         | 5.000 TL         | 8.000 TL         | 20.000 TL         |
| <b>Hedef 2</b>                 | 1000 TL          | 2.500 TL         | 4.000 TL         | 5.000 TL         | 8.000 TL         | 20.000 TL         |
| <b>Amaç 2</b>                  | 1000 TL          | 2000 TL          | 3000 TL          | 5.000 TL         | 9.000 TL         | 20.000 TL         |
| <b>Hedef 1</b>                 | 0                | 0                | 0                | 0                | 0                | 0 TL              |
| <b>Hedef 2</b>                 | 1000 TL          | 2000 TL          | 3000 TL          | 5.000 TL         | 9.000 TL         | 20.000 TL         |
| <b>Amaç 3</b>                  | 8.000 TL         | 10.000 TL        | 12.000 TL        | 14.000 TL        | 16.000 TL        | 60.000 TL         |
| <b>Hedef 1</b>                 | 4.000 TL         | 5.000 TL         | 6.000 TL         | 7.000 TL         | 8.000 TL         | 30.000 TL         |
| <b>Hedef 2</b>                 | 4.000 TL         | 5.000 TL         | 6.000 TL         | 7.000 TL         | 8.000 TL         | 30.000 TL         |
| <b>Genel Yönetim Giderleri</b> | 0                | 0                | 0                | 0                | 0                | 0                 |
| <b>TOPLAM</b>                  | <b>11.000 TL</b> | <b>17.000 TL</b> | <b>23.000 TL</b> | <b>29.000 TL</b> | <b>40.000 TL</b> | <b>120.000 TL</b> |

## 5. İZLEME VE DEĞERLENDİRME

Taşyaka Ortaokulu Müdürlüğümüz **2024-2028 Stratejik Planı'nda** yer alan performans göstergelerinin gerçekleşme durumlarının tespiti yılda iki kez yapılacaktır.

Ara izleme olarak nitelendirilebilecek yılın ilk altı aylık dönemini kapsayan birinci izleme kapsamında, Strateji Geliştirme Şubesi tarafından harcama birimlerinden sorumlu oldukları performans göstergeleri ve stratejiler ile ilgili gerçekleşme durumlarına ilişkin veriler toplanarak konsolide edilecektir. Performans hedeflerinin gerçekleşme durumları hakkında hazırlanan "**Stratejik Plan İzleme Raporu**" Okul Müdürü, Müdür yardımcısı ve Öğretmenler ile kurum içi paydaşların görüşüne sunulacaktır. Bu aşamada amaç, varsa öncelikle yıllık hedefler olmak üzere, hedeflere ulaşılmasının önündeki engelleri ve riskleri belirlemek ve yıllık hedeflere ulaşılmasını sağlamak üzere gerekli görülebilecek tedbirlerin alınmasıdır. 106 Yılın tamamına ilişkin ikinci izleme kapsamında ise Strateji Geliştirme Şubesi tarafından harcama birimlerinden sorumlu oldukları performans göstergeleri ve stratejiler ile ilgili yıl sonu gerçekleşme durumlarına ait veriler toplanarak konsolide edilecektir.

Bu aşamadaki amaç, varsa öncelikle plan sonu hedefler olmak üzere, hedeflere ulaşılmasının önündeki engelleri ve riskleri belirlemek ve plan sonu hedeflere ulaşılmasını sağlamak üzere gerekli görülebilecek tedbirlerin alınmasıdır. "Stratejik plan değerlendirme raporu", raporun yönetici özeti ve birim performanslarına ilişkin bulguların yer aldığı birim izleme kartları hazırlanarak ilgililer ile paylaşılacaktır.

Okul Müdürü, Müdür Yardımcısı, Strateji Geliştirme Ekibi ve kurum içi paydaşların katılımı ile gerçekleştirilecek toplantılarda, stratejik planın kalan süresi için hedeflere nasıl ulaşılabileceğine ilişkin gerekli önlemler ortaya konacak ve ilgili birimler görevlendirilecektir.

Değerlendirmeler ilgililik, etkililik, etkinlik ve sürdürülebilirlik gibi kriterlere göre yapılacaktır. İzleme ile değerlendirme toplantıları, ihtiyaca göre daha kısa dönemler halinde de gerçekleştirilebilecektir. İzleme ve değerlendirme sürecinde temel sorumluluk üst yöneticidedir. Hedeflerin ve ilgili performans göstergeleri ile risklerin takibi, hedeften sorumlu birimin harcama yetkilisinin; hedeflerin gerçekleşme sonuçlarının harcama birimlerinden alınarak konsolide edilmesi, analizi, değerlendirilmesi ve üst yöneticiye sunulması ise Strateji Geliştirme Biriminin sorumluluğundadır.

## **6. Tablo - Ekler**

Okulumuz 2024-2028 stratejik planında 24 adet tablo ve ekler kullanılmış ve ilgili başlıklara ilişkilendirilmiş ve paydaşlarımıza uygulanan anket verileri Sayfa 14- Sayfa 15 ve Sayfa 16'da detaylı sunulmuştur.